

LE P'TIT *Walhérois*

Trimestriel Communal - Septembre 2012



Onhaye

Photo: Jean Elleboudt

Bienvenues

Melle Gustin Amélie, à Gérin.
 Mme Gardavoire Marie-Christine, à Onhaye.
 Melle Leurquin Jennifer, à Anthée.
 Mr et Mme Chevné - Tilman, à Gérin.
 Famille Bricmont, à Sommière.
 Mr Detry Luc, à Falaën.
 Mr Volvert Rudy, à Onhaye.
 Melle Licot Walbine, à Sommière.
 Mr et Mme Levêque - Carlier, à Weillen.
 Famille André - Kuraszewski, à Falaën.
 Famille Mulas - Brilot, à Gérin.
 Famille Kunakhov - Kunakhova, à Onhaye.
 Mr Vannorshoven Jérémy, à Onhaye.
 Mr et Mme Tonon - Willame, à Anthée.
 Mr Deroubaix André, à Gérin.
 Mr Vunck Michaël, à Onhaye.
 Mme Weibel Nancy, à Anthée.
 Mme Pirson et ses Enfants, à Onhaye.
 Mr Vonck Serge, à Onhaye.
 Mr Florins Michaël, à Onhaye.
 Mr et Mme Dufeys - Copin, à Onhaye.
 Mr Michotte Joseph, à Sommière.
 Famille Gigot - Laloux, à Onhaye.
 Mr Laloux Bruno, à Gérin.
 Mme Marée Chantal, à Onhaye.

Naissances

Mathelart Toine, fils de Maxime et Delphine à Weillen.
 De Giey Jeanne, fille de Werner et Pauline à Weillen.
 Dogot Hortense, fille de Laurent et Audrey à Serville.
 Mazzier Célya, fille de Florian et Elodie à Sommière.
 Georges Camille, fille de Médéric et Amélie à Gérin.
 Denayer Violette, fille de Jean-François et Ophélie à Onhaye.
 Levêque Enola, fille de Melchior et Jessica à Weillen.
 Soetaert Mathieu, fils de Sammie et Nathalie à Gérin.

Mariages

Hymon Jean-Christophe et Gilliard Vanessa.
 Tasiaux Benjamin et De Grootte Carine.
 Vernet Laurent et Daoust Mélanie.

Décès

Mr Cassart Willy, à Weillen.
 Mr Vose Henri, époux Deseille Georgette à Anthée.
 Mr Fastrez Jules, époux Lenglet Odette à Gérin..

AGENCE LOCALE POUR L'EMPLOI

Rue Albert Martin 3 5520 ONHAYE
 082/61.04.20 082/64.60.85
OUVERTURE :
VENDREDI de 9 à 12 h et sur RDV de 13 à 15 h00

Beauté et relaxation près de chez vous

Esthétique au naturel, massage bien-être et shiatsu

Nouveautés dès octobre 2012

- Massage crânien
- Ateliers maquillage



Du lundi au samedi sur rendez-vous au 0499/31.94.44
 Davin Véronique
 Rue de l'Abbaye 13
 5520 Onhaye
 Possibilité de chèques cadeaux

Calendrier des collectes 2012

	Septembre	Octobre	Novembre	Décembre
Sacs bleus PMC	10, 24	8, 22	5, 19	3, 17, 31
Papiers-cartons	11	9	6	4
	28*	26*	23 *	21*

* Pour Sommière et Weillen

RAMASSAGE DES ENCOMBRANTS

Les services communaux effectueront le ramassage des encombrants **le 19 novembre 2012**.
 Toute personne désirant bénéficier de leur passage est priée de le communiquer par écrit à l'Administration Communale et d'effectuer le paiement de 15 € avant la date du ramassage.
 Le ramassage est limité à 2 m³ maximum par ménage.

Samedi 22 décembre 2012
Vente de bois à 19h
 à la maison communale d'Onhaye



PEDICURE - PODOLOGUE

Anne Lamiroy

Agréée toutes mutuelles



GSM : 0472/75.93.10 Sur rendez-vous à votre domicile

Plus de 600 clients satisfaits !

Matériel de qualité haut de gamme à prix importateur !

www.KILOWATTSOLAR.eu
 PHOTOVOLTAÏQUE, EOLIEN & POMPES A CHALEUR DAÏKIN
 Le rapport qualité/prix/service de votre région

LE CHAUFFAGE A 0 €, C'EST POSSIBLE !!
 La solution : une installation photovoltaïque + une pompe a chaleur Daïkin altherma ht, prévue pour remplacer votre chaudière à mazout sans aucune transformation ! *

Posé par des artisans locaux.

*selon orientation et taille de votre installation photovoltaïque

Votre délégué régional : 0478/211057
 Paquet Jean Pierre , rue boursoit 9 , 5524 Gérin
 jpierrepq@hotmail.be

Le mot du bourgmestre

Chères Walhéroises,
Chers Walhérois,

Comme vous le savez sans doute, le dimanche 14 octobre 2012, ce seront les élections communales et provinciales partout en Belgique.

On a coutume de rappeler que l'échelon communal est le niveau de pouvoir le plus proche du citoyen. C'est d'autant plus vrai dans une commune de notre taille dans laquelle la gestion de la commune garde une dimension humaine.

En effet, la commune touche directement une série de compétences qui se déclinent dans la vie de tous les jours.

A titre indicatif, voici quelques exemples :

L'infrastructure de voirie : 90% des routes wallonnes sont communales.

La sécurité : les moyens financiers de la police locale et des services d'incendie proviennent des pouvoirs locaux, respectivement à hauteur de 60% et 90%.

L'enseignement maternel et primaire : bien représenté chez nous avec nos quatre implantations dynamiques.

L'action sociale : le CPAS (Centre Public d'Action Sociale) est l'outil de première ligne dans le secteur du travail social. Ses missions concernent l'aide financière, l'insertion socioprofessionnelle et le maintien à domicile des personnes âgées.

La protection de l'environnement : les pouvoirs locaux assurent 57 % de l'effort des pouvoirs publics belges dans ce domaine.

Cette liste est loin d'être exhaustive : on peut citer pêle-mêle le sport et les infrastructures sportives la culture et les bibliothèques, l'accueil de la petite enfance, la gestion des bois publics... autant de compétences qui incombent au pouvoir communal.

Comme vous pouvez le constater, le niveau de pouvoir communal est un échelon certes proche des citoyens, mais qui s'est complexifié ces dernières années par des transferts de compétences et l'apparition de nouveaux enjeux, comme l'environnement : une exigence présente dans une série de décisions communales.

En Belgique, nous avons la chance de vivre en démocratie.

Le modèle est toujours perfectible, mais que de chemin parcouru depuis 1919, année du droit de vote pour les femmes aux élections communales.

Pensez-y en allant accomplir votre geste citoyen le dimanche 14 octobre !



Christophe Bastin,
votre dévoué Député-Bourgmestre
0497/188 946
bourgmestre@commune-onhaye.be
www.christophebastin.be

Onhaye

VIE POLITIQUE

Résumé du Conseil Communal du 2 mai 2012.

1. COMPTES ANNUELS 2011

Le Conseil Communal a approuvé le compte budgétaire 2011 qui s'établit comme suit :

Service ordinaire :	
Droits constatés nets :	3.979.928,05 €
Engagements :	3.251.982,32 €
Résultat budgétaire :	727.945,73 €
Droits constatés nets :	3.979.928,05 €
Imputations :	3.122.636,16 €
Résultat comptable :	857.291,89 €
Service extraordinaire :	
Droits constatés nets :	8.029.516,82 €
Engagements :	7.695.922,29 €
Résultat budgétaire :	333.594,53 €
Droits constatés nets :	8.029.516,82 €
Imputations :	3.208.371,06 €
Résultat comptable :	4.821.145,76 €
Le bilan s'équilibre à :	22.737.643,56 €.
Le compte de résultat s'équilibre à :	4.449.922,58 €.

2. EXTENSION ECOLE D'ONHAYE - APPROBATION PROJET - MODE DE PASSATION DU MARCHE - CAHIER SPECIAL DES CHARGES - AVIS DE MARCHE

Le Conseil Communal a décidé :

- D'approuver le cahier spécial des charges et le montant estimé du marché "Extension - Ecole Onhaye", établis par le bureau d'architecture Jaspard. Les conditions sont fixées comme prévu au cahier spécial des charges et au cahier général des charges pour les marchés publics. Le montant estimé des travaux s'élève à 672.293,24 € TVAC.
- De choisir l'adjudication publique comme mode de passation du marché.

3. TRAVAUX D'EXTENSION MAISON COMMUNALE : APPROBATION AVENANTS TRAVAUX SUPPLEMENTAIRES

Le Conseil communal a décidé :

- D'approuver l'avenant 2 du marché relatif à l'extension de la Maison Communale pour le montant total en plus 31.698,45 € TVA comprise.
- D'approuver la prolongation du délai de 12 jours ouvrables.

Avenant n°1

Le Conseil Communal a décidé :

- D'approuver l'avenant 1 du marché relatif à l'extension de la Maison Communale - Lot 2 (charpenterie couverture)" pour le montant total en plus de 7.357,56 € TVA comprise.

Le Conseil Communal a décide :

- D'approuver le décompte final du marché relatif à l'extension de la Maison Communale - Lot 2 (charpenterie couverture)", pour un montant de 57.409,22 € TVA comprise.
- D'approuver le calcul des délais.

Lot 5 (revêtement du sol) avenant n°3

Le Conseil Communal a décide :

- D'approuver l'avenant 3 du marché relatif à l'extension de la Maison Communale - Lot 5 (chape et revêtement de sol)" pour le montant total en plus de 11.210,64 € TVA comprise.
- D'approuver la prolongation du délai de 12 jours ouvrables.

4. REFECTION MUR DU CIMETIERE DE SOMMIERE - DECISION - MODE DE PASSATION DU MARCHE - CAHIER SPECIAL DES CHARGES

Le Conseil Communal a décidé :

- D'approuver le cahier spécial des charges et le montant estimé du marché " consolidation mur du Cimetière de Sommière", établis par le Secrétariat. Les conditions sont fixées comme prévu au cahier spécial des charges et au cahier général des charges pour les marchés publics. Le montant estimé s'élève à 60.000 € TVA comprise.
 - De choisir la procédure négociée sans publicité comme mode de passation du marché.
- Le crédit permettant cette dépense est inscrit au budget extraordinaire de l'exercice 2012.

5. OCTROI SUBVENTION EN 2012 POUR LE FONCTIONNEMENT DU CAR ONE - DECISION

Le Conseil communal a décidé d'octroyer à l'ONE une subvention en 2012 d'un montant maximum de 2.342,71 € pour couvrir les frais de fonctionnement du car.

6. OCTROI SUBVENTION EN 2012 A L'AGENCE IMMOBILIERE SOCIALE DE DINANT - DECISION

Le Conseil Communal a décidé d'octroyer à l'AIS un subside pour 2012 de 788 €, correspondant à 0,25€ par habitant. Ce subside devra couvrir les frais de fonctionnement, de garanties et de promotion du logement.

7. GAL HAUTE-MEUSE - APPROBATION RAPPORT D'ACTIVITE

Le Conseil communal a approuvé le rapport d'activité 2011 du GAL Haute-Meuse.

8. CONVENTION A PASSER AVEC LA CROIX BLEUE DE BELGIQUE POUR LA PRISE EN CHARGE D'ANIMAUX ERRANTS SUR LE TERRITOIRE DE LA COMMUNE - APPROBATION

Le Conseil communal a approuvé la convention à passer avec la Croix-Bleue de Belgique pour la prise en charge des animaux errants.

9. PLAN HP : RAPPORT D'ACTIVITES ANNUEL DU PLAN HP 2011 - INSCRIT POUR INFORMATION

Le Conseil Communal a pris acte du rapport d'activité du Plan HP local validé par le Comité d'accompagnement local en date du 27 avril 2012.

10. DROITS DE TIRAGE, RATIFICATION DE LA DECISION DU COLLEGE COMMUNAL

Le Conseil Communal a décidé d'approuver la décision du Collège communal du 27/4/2012 approuvant l'adhésion au droit de tirage et le formulaire d'introduction du dossier pour la réfection de la rue du Château-Ferme à Falaën et sollicitant la subvention.

Résumé du Conseil Communal du 12 juin 2012.

1. FINANCES CPAS - COMPTES ANNUELS 2011

Le Conseil Communal a approuvé la délibération du Conseil de l'Aide sociale du 14/5/2011 approuvant le compte 2011 qui s'établit comme suit :

Service ordinaire :	
Résultat budgétaire :	216.524,25 €
Résultat comptable :	257.555,53 €
Service extraordinaire :	
Résultat budgétaire :	500,00 €
Résultat comptable :	500,00 €
Le compte de résultat s'équilibre à :	912.282,65 €.
Le bilan s'équilibre à :	323.496,46 €.

2. FINANCES CPAS - MB N°1 SERVICE ORDINAIRE

Le Conseil Communal a approuvé la MB n°1 service ordinaire qui s'établit comme suit :

Service ordinaire	
Recettes :	1.259.619,32 €
Dépenses :	1.132.936,35 €
Boni :	126.682,97 €

3. FINANCES COMMUNALES : MB N°3 SERVICE ORDINAIRE ET SERVICE EXTRAORDINAIRE

Le Conseil Communal a approuvé la MB n°1/2012 modifiée, service ordinaire qui s'établit comme suit :

Service ordinaire	
Recettes :	4.034.197,56 €
Dépenses :	3.544.816,31 €
Boni :	489.381,25 €

Service extraordinaire.

Le Conseil Communal a approuvé la MB n°1/2012 modifiée, service extraordinaire qui s'établit comme suit :

Recettes :	4.550.555,11 €
Dépenses :	4.550.555,11 €
Solde :	0,00 €

4. PLAN TROTTOIR - DECISION DE FAIRE APPEL A UN AUTEUR DE PROJET - MODE DE PASSATION DU MARCHE - CAHIER SPECIAL DES CHARGES

Le Conseil Communal a décidé de faire appel à un auteur de projet pour la réalisation du dossier « Plan Trottoir », de passer un marché par procédure négociée sans publicité et d'approuver le cahier spécial des charges.

5. DROITS DE TIRAGE EN 2012 POUR LA REFECTION DE LA RUE DU CHATEAU-FERME A FALAËN - APPROBATION AVENANT AU CONTRAT D'ETUDE DE TRAVAUX

Le Conseil Communal a approuvé l'avenant à passer avec le STP pour l'étude d'un projet de travaux supplémentaires, rue du Château-Ferme à Falaën, au montant d'honoraires estimé à 8.596 € HTVA.

6. FERME DE MIAVOYE - CONSTITUTION DE L'ASBL, ADOPTION DU PROJET DE STATUTS ET DESIGNATION DES MANDATAIRES - APPROBATION

Le Conseil Communal a décidé :

Article 1

De faire le choix de l'ASBL comme mode de gestion du complexe sportif et associatif de Miavoie.

Article 2

De fixer les buts de l'ASBL comme suit :

- de promouvoir la pratique sportive sous toutes ses formes sans discrimination ;

- de promouvoir des pratiques d'éducation à la santé et à l'enseignement par le sport.

Elle administre et gère les infrastructures sportives des communes d'Onhaye et de Hastière au mieux ainsi que les intérêts des communes en concluant avec ces dernières toute convention utile et ce compris pour les installations sportives situées sur ces deux communes et pour lesquelles le Centre sportif détient un droit de jouissance.

Elle assure la coordination de l'ensemble des activités sportives organisées sur le territoire des deux communes et veille au respect des règles d'hygiène et de sécurité dans les installations dont elle a la gestion.

De fixer l'objet de l'ASBL comme suit :

§1. La promotion des pratiques d'éducation à la santé par le sport, la promotion d'une pratique sportive ambitieuse et de qualité sous toutes ses formes et sans discriminations et la promotion des valeurs d'éthique sportive et de fair-play auprès des utilisateurs du centre.

§2. La gestion et le fonctionnement des installations, situées sur les communes d'Onhaye et de Hastière et pour lesquelles le centre sportif détient un droit de jouissance (en vertu de la convention avec ces deux communes) ou dont il est propriétaire.

§3. De s'engager à respecter et promouvoir le Code d'éthique sportive en vigueur en Communauté française.

§4. D'établir un plan annuel d'occupation et d'animation sportives des infrastructures concernées garantissant l'accès, dans les limites fixées par le Gouvernement, à des activités de sport pour tous et prévoyant l'organisation d'activités sportives librement réservées à l'ensemble de la population. Ce plan distingue de manière non équivoque le cadre des activités sportives encadrées de celles ouvertes au grand public en dehors de ce cadre.

§5. D'assurer la coordination de l'ensemble des activités sportives organisées sur le territoire des deux communes.

Elle peut accomplir tous les actes se rapportant directement ou indirectement à son objet.

Elle peut accomplir tous les actes se rapportant directement ou indirectement à son objet. Elle peut prêter son concours et s'intéresser à toute activité similaire à son objet.

Article 3

De désigner proportionnellement, parmi les conseillers communaux, dix membres fondateurs de cette ASBL, lesquels seront membres effectifs de plein droit de l'Assemblée générale, comme suit :

MM Christophe BASTIN, Anne-Marie FRIPPIAT, Ingrid ANTOINE, Cyrille BAUDOIN, Gérard COX, Guillaume de GIEY, Emmanuel de HEMPTINNE, Robert COLINET, Nathalie LEKEUX, Isabelle SCOHY.

Article 4

D'approuver le projet de statuts;

Article 5

De transmettre ladite décision au Conseil provincial de Namur pour approbation conformément au prescrit de l'article L3131-1 §1 8° du CDLD.

7. PROJET D'AMENAGEMENT D'UNE FERME A ANTHEE - DECISION DE FAIRE APPEL A UN AUTEUR DE PROJET

Le Conseil Communal a décidé :

- de faire appel à un auteur de projet pour réaliser le dossier d'exécution en vue de la création d'un mini site d'économie sociale et de logements tremplins et polyvalents en milieu rural.

- De passer un marché par appel d'offre général.

- D'approuver le cahier spécial des charges et l'avis de marché.

- d'approuver la convention à passer avec le Fonds du Logement des Familles Nombreuses de Wallonie.

8. ACHAT VEHICULE VOIRIE - DECISION - MODE DE PASSATION DU MARCHÉ - CAHIER SPECIAL DES CHARGES

Le Conseil Communal a décidé de faire l'acquisition d'un véhicule polyvalent pour le service travaux, de passer un marché par procédure négociée sans publicité et d'approuver le cahier spécial des charges.

9. CONVENTION D'OCCUPATION D'INFRASTRUCTURES COMMUNALES - APPROBATION

Le Conseil Communal a approuvé la convention d'occupation d'infrastructures communales modifiée suite aux remarques de gestionnaires de salles.

10. ETUDE DU STATUT DES CHEMINS ET SENTIERS VICINAUX - APPROBATION CONTRAT

Le Conseil Communal a approuvé le contrat particulier sur l'étude des chemins et sentiers vicinaux à passer avec le STP. Les frais d'étude s'élevant à 4.292,50 €.

11. CONTRAT DE RIVIERE HAUTE-MEUSE - DECISION D'OCTROI D'UN SUBSIDE EN 2012

Le Conseil Communal a décidé d'octroyer un subside en 2012 de 1.000 € au Contrat Rivière Haute- Meuse pour leur permettre de réaliser l'animation du projet de Contrat de Rivière.

12. COMITE DE JUMELAGE - DECISION D'OCTROI D'UN SUBSIDE EN 2012

Le Conseil Communal a décidé d'octroyer au Comité du jumelage un subside pour 2012 de 150 € pour couvrir les frais liés à l'organisation du jumelage.

13. MAISON DU TOURISME HAUTE-MEUSE - DECISION D'OCTROI D'UN SUBSIDE

Le Conseil Communal a décidé d'octroyer à la Maison du Tourisme Haute-Meuse une subvention d'un montant maximum de 14.009,29 € pour couvrir l'organisation de manifestations dans la commune de Onhaye dans le cadre des fonds européens du programme wallon de développement rural – projet « ça bouge en Haute-Meuse – balades et animations » et le paiement du salaire de l'agent engagé par la Maison du Tourisme dans le cadre de ce projet.

Le bénéficiaire de la présente subvention transmettra à la commune ses bilan, comptes, rapport de gestion et de situation financière tel que prévu à l'article L3331-5 du CDLD, et ce pour le 22/09/2011 au plus tard

14. FABRIQUE D'EGLISE DE WEILLEN - COMPTE 2011

Le Conseil Communal a émis un avis favorable au compte 2011 de la fabrique d'église de Weillen qui s'établit comme suit :

Recettes : 8.378,76 €
Dépenses : 4.906,99 €
Excédent : 3.471,77 €

15. CCATM - DECISION DE MODIFIER LA COMPOSITION DE L'ASSEMBLEE SUITE AU DECES D'UN MEMBRE SUPPLEANT

Le Conseil Communal a décidé :

Art. 1 : De désigner Monsieur Gérard Cox en tant que suppléant de Madame Ingrid Antoine

Art. 2 : La composition de la CCATM, en application de l'article 7 du CWATUPE, sera modifiée comme suit :

Président
TONON Francis

Effectifs
JANSSENS Anne
MARLAIR Stéphane
JASPARD Philippe
SOMME Fabrice
JACQUET Sabrina
DECRAENE Etienne
TASIAUX Laurent
HAZARD Etienne
DERMOUT Johan

Suppléants
HYAT Benoît
SCARNIET Vincent
SIMON Emile
MICHEL Charles
FRANCOIS Kevin
DELCOUR André
PAPART Frédéric
HUYS Godelieve
LEPLAT Daniel

Quart communal
SCOHY Isabelle
LEKEUX Nathalie
ANTOINE Ingrid

BAUDOIN Cyrille
FRIPPIAT Anne-Marie
COX Gérard

Art. 3 : la présente délibération sera transmise en triple exemplaires à l'Inspection générale de l'aménagement du territoire et de l'urbanisme.

16. ASSEMBLEES GENERALES STATUTAIRES : INASEP – AIEM – BEP – BEP ENVIRONNEMENT – BEP EXPANSION ECONOMIQUE – IDEFIN - IDEG

Le Conseil Communal a approuvé les ordres du jour des Assemblées Générales ordinaires des Intercommunales INASEP – AIEM – BEP – BEP Environnement – BEP Expansion Economique – IDEFIN - IDEG

17. DMF : ORDRE DU JOUR ASSEMBLEE GENERALE ORDINAIRE DES COPROPRIETAIRES - OBJET : SYNDIC COMMUNAL : AGO DMF

Le Conseil Communal a pris connaissance de l'ordre du jour de l'assemblée générale statutaire des copropriétaires du Domaine Mayeur François qui se réunira le samedi 16 juin 2012 à 9h30 à l'école communale d'Onhaye.

18. PLAN DE COHESION SOCIALE

Suite à la Commission d'accompagnement du Plan de Cohésion Sociale réunie en sa séance du 12 juin 2012, le Conseil Communal a approuvé :

- Le rapport d'activité 2009-2011
- Rapport financier PCS global
- Rapport financier Art 18
- Conventions de partenariat 2012 avec les équipes populaires
- Modification du plan au niveau des actions suivantes : navette rurale Jardin collectif

Christine GILLAIN

Pédicure Médicale

*Je me déplace à votre domicile
sur rendez-vous*



0475 793 482



Souper Toffaye

Le comité du jumelage a le plaisir de vous inviter à son souper annuel dit « Souper Toffaye »

le 13 octobre 2012 à 19h30 en la salle « Les Echos de la Molinee » à Falaën.

Le menu comprend l'apéritif, le Toffaye et le dessert. Nous vous proposons également une alternative à ce menu par lequel nous remplaçons le Toffaye par une « Assiette Italienne » composée d'un délicieux assortiment de charcuterie et de fromage italiens.

Prix : 16 € le menu (soit Toffaye, soit Italien)

Ambiance dansante après le souper.

Réservations souhaitées pour le 1er octobre auprès des membres du comité suivants :

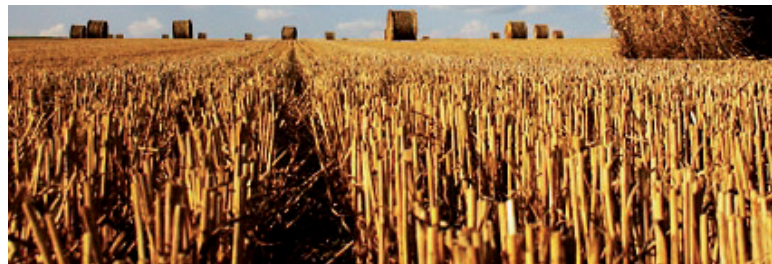
Dominique Rouyre : 082/64 51 14 (pharmacie)
Johan Dewolf : 082//69 93 08
Jacqueline François : 082/64 44 14
Michel Pire : 082/22 37 99

**Au plaisir de vous y rencontrer dans une ambiance
Vosgienne assurée**

La kermesse de Gérin

La kermesse de Gérin a encore connu un beau succès cette année. La clé de la réussite ?

Le programme basé sur l'esprit de « la vraie fête de village ». Cela favorise la rencontre et la convivialité pour les habitants de la localité et des villages voisins. Cette année, la traditionnelle course de cuistax a bénéficié d'une météo clémente, avec une nouveauté : une épreuve réservée aux enfants. Le traditionnel barbecue du dimanche midi a rassemblé plus de 200 convives. Pas mal pour un village d'un peu plus de 350 âmes... Un bilan satisfaisant pour le nouveau comité des fêtes... Sur la photo, l'épreuve de cuistax pour enfants.



SPRL

Arbotil

Parcs & Jardins

Entreprise spécialisée en abattage et élagage

Grégoire Tilmant **0479 34 71 59**

gregoire.tilmant@hotmail.be

- Abattage et démontage dangereux
- Taille et entretien des arbres
- Déboisement
- Rognage de souches
- Bois de chauffage
- Taille de haies
- Plantations
- Création et entretien de pelouses
- Création et entretien de parcs et jardins

Le CCA vous invite à une formation à l'art du conte

Quel plus beau moyen, pour raconter la vie aux enfants, que d'utiliser les légendes et les contes traditionnels. Toutes ces histoires anciennes nous font découvrir le monde ancien et contemporain sans jamais être moralisateur. Les êtres et les choses nous y sont décrits sous tous leurs aspects possibles pour apprendre aux petits comme aux grands la vie, ses travers et ses qualités.

La commission Culture-Loisirs et Education Permanente du Conseil Consultatif des Aînés de Onhaye propose une formation à l'art du conte dès le mois de Janvier 2013 à raison de deux après-midi par mois en dehors des vacances scolaires.

« Les conteurs du bord de Meuse », groupe issu d'une formation organisée à Dinant depuis quelques années, donnera une représentation le vendredi 9 novembre 2012 à 19h. 30, salle communale, 2 rue Hayette à Falaen.

Âge minimum du public : 10 ans.

P.A.F. : 5€

Une discussion avec le public suivra la représentation.

Contact: Antoine Patigny - Tél: 082/67.97.57

Autour du Floyon Cercle d'Histoire Locale du Grand Onhaye

Depuis le début de l'année, les curieux et les passionnés du patrimoine historique et architecturale de nos sept villages se retrouvent chaque dernier mercredi du mois, dans les locaux de la bibliothèque de Falaën. Et en peu de temps, la dynamique s'est bien installée !

Pour les prochains mois, trois grands projets sont en chantier :

- 1) Un travail de recherche sur l'origine du nom des rues de l'entité, qui débouchera sur une exposition.
- 2) L'organisation d'une série d'activités dans le cadre de la commémoration du centenaire du premier conflit mondial 1914-1918, en apportant un éclairage particulier sur ce qui s'est passé dans la région durant cette période.
- 3) La création d'un inventaire du patrimoine et tombes remarquables dans les cimetières de la commune.

En outre, le Cercle souhaite en permanence sauvegarder la mémoire collective en archivant des documents (photos...) reçus en prêt, mais aussi en récoltant des témoignages auprès de la population.

Intéressés ? Tous les renseignements utiles se trouvent sur notre site autourdufloyon.be. Il est possible de participer au travail de recherche sur les noms des rues en téléchargeant le document utile.

Vous pouvez également contacter Arnaud Gerard au 0474/65.73.87

A bientôt !



Dimanche 7 octobre, marche ADEPS à Onhaye

L'Association des Parents de l'Ecole de Onhaye organise sa traditionnelle marche ADEPS le dimanche 7 octobre (départ à l'école).

Venez redécouvrir, seul ou en famille, à votre rythme et selon vos capacités (5, 10, 15 et 20 kilomètres) les sentiers et chemins de notre entité.

Bar et petite restauration toute la journée.
Infos : 0474/65.73.87 (Arnaud GERARD)
0476/61.01.40 (Jean-Yves SKA)

wym

toitures

0495 - 65 27 27

Rue du Faubourg, 72C - 5543 HEER

info@wym-toitures.be

Votre installation de A à Z technique et administratif



**L'artisan
photovoltaïque
de votre région**



**Montage en surimposition, en semi-intégration, au sol, plate-forme, suiveur solaire...
Matériel de qualité et de renommée Allemande**



Electricité générale
Panneaux photovoltaïques
Bois de chauffage
0498 46 40 32



Rue de la spèche-10
5523 Sommière

WWW.SPRLBOAG.BE

Installateur compétent reconnu par la Région Wallonne / Plan SOLWATT

Installateur enregistré à la CWAPE

Installateur officiel certifié SOLARWORLD



Contact

Grégoire Bruno
0498 46 40 32



En juillet/août, les « suggestions de lectures de vacances » proposées à la bibliothèque ont eu un réel succès ainsi que les livres et jeux pour les jeunes. Mais, adieu les vacances et, bonjour la rentrée et la reprise des activités pour tout un chacun !

Du neuf vous attend :

- le Prix Versele 2012-2013 a commencé de circuler dans toutes les classes et diverses écoles de l'entité et chaque jeune lecteur aura le droit de voter pour « son » meilleur livre parmi le choix de cette année (25 livres adaptés selon les niveaux d'âges) et contribuer ainsi à primer les auteurs.

- La rentrée littéraire bat son plein et nous sommes déjà à l'affût des meilleurs livres de cette édition 2012 dont les Grands Prix vont tomber dès la fin octobre.

- Le Salon du livre de la Jeunesse va se dérouler tout prochainement et comme chaque année nous en rapporterons un choix de livres pour nos jeunes lecteurs.

- Une importante moisson de nouvelles acquisitions récentes vous attend déjà et nous vous en donnons ci-dessous la liste :

7616	CORNWELL Patricia	Registre des mots	Policier
7617	FRECH Nicci	Jusqu'au dernier	Policier
7618	FRECH Nicci	Charlie n'est pas rentrée	Policier
7619	VAN CAUWELAERT Didier	La vie interdite	Roman
7620	VAN CAUWELAERT Didier	Les vacances du fantôme	Roman
7621	PANCOL Catherine	Embrassez-moi	Roman
7622	PANCOL Catherine	Encore une danse	Roman
7623	VALANDREY Charlotte	De cœur inconnu	Histoire vécue
7624	PANCOL Catherine	Scarlett, si possible	Roman
7625	HEMINGWAY Ernest	Le vieil homme et la mer	Roman
7626	JONASSON Jonas	Le vieux qui ne voulait pas fêter son anniversaire	Roman
7627	SEPULVEDA Luis	Le vieux qui lisait des romans d'amour	Roman
7628	SEPULVEDA Luis	Dernières nouvelles du Sud	Nouvelles
7629	LENOIR Frédéric	L'âme du monde	Conte philosophique
7630	DEL COURT Grégoire	La liste de mes envies	Roman
7631	TEMPLIER Luc	Le maître de Waha	Roman
7632	SIMONSON Helen	La dernière conquête du major Pettigrew	Roman
7633	DAVIDSON Graig	Un goût de rouille et d'os	Nouvelles
7634	DULLE Griet	Petits meurtres chez ces gens-là	Roman
7635	SELLOU Abdel	Tu as changé ma vie	Histoire vécue
7636	CYRULNIK Boris	Votre cerveau n'a pas fini de vous étonner	Sciences médicales
7637	WUILLAUME Pierre	A l'ombre du tableau noir	Roman belge
7638	de DUVE Christian	De Jésus à Jésus en passant par Darwin	Philosophie
7639	de HENZEZEL Marie	Une vie pour se mettre au monde	Psychologie
7640	HERITIER Françoise	Le sel de la vie	Philosophie
7641	DELOFFRE Virginie	Léna	Roman
7642	GOSCINNY & UDERZO	Astérix Gladiateur	Astérix 04
7643	COOK Thomas	Au lieu-dit Noir Etang	Policier
7644	de BOTTON Alain	Petite philosophie de l'amour	Philosophie
7645	CAUVIN Patrick	Pythagore, je t'adore	Niveau 3
7646	DECOIN Didier	Jé vois des jardins partout	Récit
7647	STEVENSON Robert	Une apologie des oisifs	Philosophie
7648	BOYD William	L'attente de l'aube	Roman
7649	LÄCKBERG Camilla	Erica Falck T6 : La sirène	Triller
7650	GRANGE Jean-Christophe	Le serment des limbes	Triller
7651	MURAIL Marie-Aude	Nonpareil	Niveau 3
7652	DESPLÉCHIN Marie	Elie et Sam	Niveau 3
7653	CHERER Sophie	Aime comme Mathilde	Niveau 3
7654	REYSSET Karine	Mon nouveau frère	Niveau 3
7655	GREGOIRE Fabian	Charcot et son pourquoi pas?	Album 3, 4, 5, 6 primaire
7656	HELLINGS Colette	Pestoune des Pyrénées	Niveau 1
7657	CERISIER Emmanuel	L'arguons les amarres !	Niveau 1
7658	de LUCA Erri	Et il dit	Roman
7659	CONSTANTINE Barbara	Et puis, Paulette...	Roman
7660	LE BLANC Maurice	Le dernier amour d'Arsène Lupin	Triller
7661	PULKKINEN Riikka	L'armoire des robes oubliées	Roman
7662	CAUVIN Raoul	Parasite sur canapé	Cédric 09
7663	CAUVIN Raoul	Quantrill	Les Tuniques
7664	DERIB	Chinook	Buddy Longway 01
7665	WEERTS François	Les sirènes d'Alexandrie	Triller
7666	TESSON Sylvain	Petit traité sur l'immensité du monde	Récit
7667	HURWITZ Gregg	Ton tour viendra	Thriller

Bibliothèque

Rue de la Gare à Falaën

(à côté de la Salle «Les Echos de la Molignée»)

Ouverture: le mercredi de 14 à 16h.
le dimanche de 10 à 12h.



www.labib.be

Vous y trouverez toutes les informations sur les activités de la bibliothèque, un accès direct à la presse internationale, des informations détaillées sur les dernières acquisitions, une rubrique « Mémoires en partage » qui attend votre contribution et bien d'autres informations.

Des questions ? Envoyez les à infos@labib.be

Le bibliobus :

ONHAYE Ecole 09H15 - 10H30
Les mercredis 26/9, 24/10,
21/11, 19/12



PROVINCE
de NAMUR
Culture

P.S. : Internet vient enfin d'être installé à la Bibliothèque et nous permet de vous être encore plus performants.

Nous vous y attendons avec grand plaisir.
Pour l'équipe bibliothèque,
Marie-Flore Laurent

FUNERAILLES

WILLEMS - LEROY sprl

www.funeraillles-willems.be

Rue Saint Jacques 290

Dinant

082 22.27.87

Rue de Dinant 50

Falmignoul

082 74.44.37



Une campagne d'information : « Gaz - Electricité : osez comparer ! »

Dans la vie de tous les jours, vous ne cessez de faire des choix. Et pour cela, vous comparez les options qui s'offrent à vous. Pour l'énergie, en particulier le gaz naturel et l'électricité, ce n'est pas toujours simple de choisir entre un fournisseur et un autre, ou entre deux formules différentes chez un même fournisseur.

C'est la raison pour laquelle votre commune a décidé de participer à la campagne nationale d'information « Gaz - Electricité : osez comparer ! » organisée par le SPF Economie.

Comment ?

Votre commune organisera des consultations sur rendez-vous pour vous aider à utiliser les outils existant sur internet afin de vous permettre de comparer les offres des différents fournisseurs de gaz naturel et d'électricité. Vous pourrez ainsi effectuer, vous-même, votre choix en toute connaissance de cause (prix, contrat fixe ou variable, compteur bi-horaire, énergie verte, ...)

Où :

Au service Environnement-Energie de la commune d'Onhaye

Quand :

Le jeudi 20 septembre 2012 de 8h00 à 12h00 et de 16h00 à 20h00
Le vendredi 21 septembre 2012 de 8h00 à 12h00

Que faire ?

Prenez contact Françoise Wauthier, conseillère en énergie, au 082/66.57.51 afin de fixer un rendez-vous.

Pour plus d'informations : <http://economie.fgov.be>

Le Bébé Bus fera bientôt escale à Onhaye

Le Bébé Bus, c'est cette drôle de camionnette... Emmenée par une équipe de puéricultrices, chargée de matériel de puériculture et d'animation, elle s'arrête chaque jour de la semaine dans une commune pour venir y offrir un lieu d'accueil pour les enfants de moins de 3 ans qui ne vont pas en crèche.

Né en 2003 dans la Basse-Sambre, le Bébé Bus est un nouveau concept d'accueil pour les enfants de 0 à 3 ans, autorisé par l'ONE. Cette halte-accueil itinérante vient en aide aux parents qui désirent que leur enfant puisse profiter d'un espace d'accueil et d'activités adaptés à son âge.

La halte-accueil « Le Bébé Bus » s'adresse à tous les parents, que vous travailliez à temps partiel, que vous soyez en recherche d'emploi ou de formation, que vous soyez mère ou père au foyer, si vous êtes grands-parents et que vous voulez un coup de pouce pour garder vos petits-enfants... quelle que soit votre situation, si vous ne trouvez pas de milieu d'accueil pour votre enfant, vous pouvez faire appel au Bébé Bus.

Le Bébé Bus c'est aussi un milieu d'accueil ouvert aux enfants différents, éprouvant des difficultés passagères ou porteurs de handicap. Grâce à une étroite collaboration avec l'IDEF et des formations spécifiques proposées aux puéricultrices, nous mettons tout en œuvre pour permettre un accueil de qualité de chaque enfant, en prônant la mixité culturelle et sociale.

Aujourd'hui, le Bébé Bus est en plein développement... Très bientôt, il s'arrêtera près de chez vous, à Onhaye, Yvoir, Hastière et Dinant

Pour plus de renseignements, consultez régulièrement le site de la commune www.onhaye.be ou contactez-Vanessa Heyvaert par téléphone au 071/74.27.81 ou par e-mail à l'adresse suivante : info@rebbus.be



Attendre un enfant, l'aider à grandir, quelle belle aventure... L'O.N.E. peut, si vous le souhaitez, vous soutenir et vous accompagner dans votre rôle de parents. Les différents services offerts par l'O.N.E. sont libres, gratuits, uniquement préventifs et sur rendez-vous.

Pour toute information contactez :
Stéphanie CUISSET 0491 / 35 79 79
Travailleur-Médico-Social ONE

CONSULTATIONS POUR ENFANTS 0-6 ANS AU CAR SANITAIRE :

Tous les 3èmes jeudis du mois

Le matin :

- 10h00 Hastière-Lavaux
- 11h30 à 12h00 Onhaye

L'après-midi :

- 13h00 Sommière
- 14h00 Falaën
- 15h00 Anthée
- 16h00 à 16h30 Gérin

Entre deux consultations vous pouvez bénéficier de Visites à Domicile

CYCLES MASSAGE BEBES (0 - 6 MOIS) :
Cycles en continu à la clinique CHD Dinant
Inscription au secrétariat : 082 / 21 23 23

DEPISTAGES VISUELS :

Pour enfants âgés de 2 à 3 ans tous les 6 mois, sur rendez-vous

Le mardi 02 octobre dépistage visuel à Hastière (M. Gobeaux 0499/572781)

Le jeudi 04 octobre dépistage visuel à Onhaye (St. Cuisset 0491/357979)

RAPPEL DE VACCINS :

Tout particulièrement pour les enfants âgés entre 5 et 7 ans
Les rappels de vaccins peuvent se faire :

- A la Consultation ONE
- Par votre Médecin Traitant
- Par le Pédiatre
- Via le PSE (Service de Promotion de la Santé de l'Enfant)

**CES DIFFERENTS SERVICES SONT LIBRES, GRATUITS
UNIQUEMENT PREVENTIFS ET
ORGANISES SUR RENDEZ-VOUS**



Un jardin collectif à ONHAYE !

Pour :

- Partager le savoir-faire et ses connaissances, apprendre ensemble, faire profiter les autres de ses expériences, de ses compétences;
- Pouvoir cultiver sa parcelle et récolter ses légumes dans le respect de quelques règles de vie en commun !
- Promouvoir une alimentation saine ;
- Développer des contacts entre des gens qui ne se connaissent pas ou qui viennent de quartiers ou de villages différents....



Venez visiter le jardin !

- Le samedi 22 septembre 2012
- Le jardin se situe à côté du presbytère et de la maison de jeunes d'Onhaye.
Ou sur demande au 0472/27.56.96 (Thierry Monin – Equipes Populaires)

Rejoignez le groupe des jardiniers !

Celui-ci est composé de quelques personnes mais il n'attend que vous ! Il a pour tâche de faire vivre ce jardin collectif, c'est-à-dire...

- réfléchir à son aménagement et y contribuer concrètement,
- choisir les semences et le type de plantations
- s'informer sur les bonnes pratiques de jardinage....par des visites, conférences, échanges...

Vos idées, votre expérience enrichiront le groupe. C'est entièrement gratuit. Vous pourrez utiliser l'outillage mise à disposition du groupe. Ce groupe est ouvert à tous, jardiniers débutants ou confirmés !

Ce groupe est soutenu par le plan de cohésion sociale d'Onhaye, le Gal Haute Meuse et les Equipes Populaires.



Plan de cohésion sociale

Deux semaines récréatives pour les enfants...

Durant les deux premières semaines du mois d'août, les enfants de 3 à 12 ans ont été bien occupés.

Le Plan de Cohésion Sociale et l'Accueil Temps Libre de l'Administration Communale ont mis en place différentes activités les plus variées possibles pour le bonheur des enfants.

Les enfants du mini-club (les 3-5ans) ont pu s'aventurer sur les sentiers de nos potagers et devenir le temps d'une semaine de véritables petits jardiniers ou partir au large et devenir de véritables petits moussaillons.

Les plus grands ont quant à eux pu découvrir ou redécouvrir les joies de différents sports : le badminton, tennis de table, football. Pour les plus artistiques, théâtre action, cirque et danse- cabaret étaient au menu.

Nous remercions les différents clubs pour leur encadrement de qualité ainsi que la compagnie buissonnière et Madame Mattard pour le volet artistique.

En vous remerciant de votre confiance, nous vous donnons déjà rendez-vous pour l'année prochaine.

Pour l'ATL ,
Sabrina Ciarmoli, Chef de projet

Pour le Plan de Cohésion Sociale
Marina Verbruggen, coordinatrice



Campagne de gestion de la Balsamine de l'Himalaya.

Le Contrat de rivière Haute-Meuse et la Commune d'Onhaye luttent contre l'extension de la balsamine de l'Himalaya dans les vallées du Flavion et de la Molinee.

La balsamine de l'Himalaya, haute parfois de plus de deux mètres, est reprise dans la liste des plantes invasives. Il faut savoir que cette plante présente une grande capacité de dispersion. L'espèce peut produire un grand nombre de graines (jusqu'à 800 graines par individu), qui peuvent être expulsées jusqu'à une distance de 7 m par explosion des capsules à maturité. Les graines peuvent également être transportées sur de longues distances par les cours d'eau. Elles peuvent rester viables dans le sol durant 3 ans et l'espèce se reproduit aussi de manière végétative (bouturage de tiges).

Etant donné sa vitesse de croissance et ses capacités de dispersion, la balsamine de l'Himalaya forme des peuplements denses qui recouvrent entièrement le sol et empêchent le développement de la flore indigène. Il y a également des impacts sur la faune. Les fleurs de la balsamine sont très attractives pour les insectes, ce qui soulève le problème du détournement des pollinisateurs vis-à-vis de la flore indigène...


La Région wallonne, via les différents « Contrats 'Rivière' » organise et finance des campagnes d'arrachage de Balsamines le long des cours d'eau. Le Contrat de rivière Haute-Meuse a ainsi réalisé l'inventaire des dégradations des cours d'eau et a noté la présence de la balsamine tout le long du Flavion et de la Molinee.

Depuis fin juin, les agents Wallo'Net du Contrat de rivière, arrachent, pied par pied, cette plante invasive dans la Haute-Meuse. En cette fin juillet, une opération s'est déroulée sur 5 jours avec 4 opérateurs le long du Flavion et de la Molinee. Ce fut une belle réussite et un pas vers l'éradication de cette plante qui a tendance à prendre nettement le pas sur les espèces indigènes.

Pour toute information complémentaire ou conseils de gestion :

Consulter le site suivant : <http://www.alterias.be/fr/>
endez-vous à la Commune ou au 082/66.57.54
ou environnement@commune-onhaye.be
(Patrice Cornil – Conseiller en Environnement)





création


Architecte d'intérieur - Designer

Aménagement d'intérieur

Mobilier sur mesure

Conseil Couleur

Objets déco-design



emelynevastier@hotmail.com

0485/800472

www.emelynevastier.be

L'Arlequin Walhérois

La troupe de théâtre L'Arlequin Walhérois est heureuse de vous présenter sa prochaine pièce de divertissement comique « Tout Bascule » d'Olivier Lejeune.

En voici le synopsis :

Lorsqu'on se marie, c'est sûr, tout bascule. En bien, normalement. Mais pour Jacques Lasségué, le jour qui est censé être le plus beau de sa vie va voir s'aligner plus de catastrophes que dans toute une existence. A tel point que ce publicitaire réputé ne pourra pas même assister à son propre banquet de noces. Pourtant, ce n'est pas là la pire des punitions. Sa femme, il ne l'a épousée que par convenances, probablement pour légitimer la grossesse déjà fort avancée qu'elle affiche fièrement. Alors le repas et la belle-famille, non merci ! Mais ce qui l'attend chez lui n'est pas vraiment plus réjouissant. Retiré dans sa maison, il fait face à une foule imprévue d'assaillants : une sœur hystérique, qui a failli l'éborgner ; un mari trompé, qui lui rapporte de Polynésie les cendres encore chaudes de son épouse ; un présidentiable cynique, qui vient lui annoncer qu'il se passera dorénavant de ses services ; une maîtresse encombrante, qui n'apprécie guère que son amant se marie sans la prévenir ; un journaliste déjanté, enfin, qui se repaît de toutes ces misères pour nourrir son article... Ce jour-là, assurément, tout bascule !

Distribution :

Laurent Pétrissot, Francine Krutt, Thilbert Bourgeois, Manon Delchambre, Sonia Cabillau, Michel Charles et Christian Massart.

Mise en scène : Robert Colinet

Régie générale : Luc Hendrickx

Régie son : Gilles Dermout

Dates des représentations.

Anthée

Salle Le Mazamet, Place Docteur Jacques 5520 Anthée

16 et 17 novembre 2012 à 20h00

18 novembre 2012 à 15h00

Dinant

Salle « Bayard » au CCRD, Rue Grande 37 5500 Dinant

1er décembre 2012 à 20h00

Réservations : Attention nous modifions la manière de réserver les places.

Godelieve Huys. Gsm: 0473 61 43 77
@: thiange.huys@belgacom.net

www.arlequinwalherois.be

Anthée : prévente 7€/ adulte et 8€/adulte en paiement à l'entrée (enfants 4€)

Dinant : prévente 9€/ adulte et 10€/adulte en paiement à l'entrée (enfants 5€)

Préventes: Seul le paiement sur un des comptes fait office de réservation.

Préventes du vendredi 16 /11/2012 (Anthée) verser la somme sur le compte « Vendredi Arlequin Walhérois »
BE 78 104.3537241.86

Préventes du samedi 17/11/2012 (Anthée) verser la somme sur le compte « Samedi Arlequin Walhérois »
BE 67 104.3537242.87

Préventes du dimanche 18/11/2012 (Anthée) verser la somme sur le compte « Dimanche Arlequin Walhérois »
BE 56 104.3537243.88

Préventes du samedi 1er décembre 2012 (Dinant-CCRD) verser sur le compte « Dinant Arlequin Walhérois »
BE 23 104.3537246.91

EN COMMUNICATION SUR LE VIREMENT BIEN MENTIONNER LE NOM, LE PRENOM ET LE NUMERO DE TELEPHONE DU RESPONSABLE ET LE NOMBRE DE PLACES.

Dates de clôture des préventes :

Anthée : le 09 novembre 2012.

Dinant le 23 novembre 2012.

Anthée : 16 & 17 novembre 2012 à 20h00
Salle "Le Mazamet" **18 novembre 2012 à 15h00**

Dinant : 1 décembre 2012 à 20h00
Salle "Bayart"

www.arlequinwalherois.be

Netto Marinello
Entreprise
Toiture-zinguerie
eT plomberie - sanitaire

Rue du Forbot, 29
5520 **ONHAYE**
Tél. & Fax: **082.64.51.80**



Complexe Sportif et Associatif de Miavoye

**Asbl Complexe Sportif
et Associatif de Miavoye**
Rue Sous- Lieutenant Piérard, 1
5520 Miavoye

Madame, Monsieur,
Cher(e)s responsables de clubs ou d'associations,

Dans quelques semaines, un magnifique et tout nouvel outil sera à la disposition des différents groupements sportifs et des associations des entités d'Onhaye et d'Hastièrre afin de répondre à l'évolution de la société en matière de sports et de loisirs.

Ce complexe sportif, fruit d'un travail mené depuis maintenant six ans, est le premier projet transcommunal (association des communes d'Onhaye et d'Hastièrre) de Wallonie.

Outre cette association, ce dossier est unique et original puisque pas moins de trois pouvoirs subsidiaires sont intervenus afin de réduire le coût de cet impressionnant chantier (+- 400 000€ par commune).

De plus, l'utilisation des dernières technologies en matière de performances énergétiques (chauffage à pellets, panneaux photovoltaïques et solaires,...) va permettre de réduire au maximum les coûts de gestion journalière.

Le Complexe Sportif et Associatif de Miavoye ouvrira ses portes au début du mois d'Octobre.

Il se compose au niveau sportif :

- d'un grand hall de 44 x 22 mètres divisible en trois plateaux et destiné principalement à la pratique de disciplines telles que le volley, le basket, le mini-foot, le badminton, le tennis, la balle au fronton, ... ;

- de 2 salles polyvalentes de 16 x 13 mètres aménagées pour la première de barres et miroirs pour les différents cours de danse, la seconde étant plutôt destinée aux arts martiaux et à la gym. Cet espace pourra également accueillir des soupers ou autres réceptions ;

- d'une plus petite salle de 90 mètres carrés pouvant accueillir des cours de gymnastique douce, de remise en forme, du matériel de fitness, ... ;

- de dix vestiaires collectifs et deux vestiaires individuels ainsi que de locaux de rangement à matériel indépendants dans chaque salle.

Outre ces différents équipements sportifs, un local associatif permettra l'organisation de cours, de formations, de réunions,... et une vitrine placée dans le hall d'entrée permettra de mettre en lumière différentes associations et produits locaux.

Enfin, une belle et lumineuse cafétéria avec vue sur le hall principal vous accueillera pour vous restaurer ou vous désaltérer.

Le Complexe de Miavoye sera entièrement accessible aux personnes à mobilité réduite grâce à l'aménagement d'une rampe d'accès, l'utilisation d'un ascenseur et de vestiaires et sanitaires spécialement adaptés.

Ayant été nommé Gestionnaire-Coordinateur du Complexe Sportif et Associatif, je me tiens à votre entière disposition pour de plus amples informations, pour une visite du site ou une demande de réservation de plages horaires.

N'hésitez pas à prendre contact avec moi via gsm au 0473/409.258 ou par mail denoiseux.remi@gmail.com

Bien à vous,

Rémi Denoiseux
Gestionnaire du Complexe Sportif
et Associatif de Miavoye



Artisan glacier - Pâtissier

"Les Lutins"

- Salon de dégustation
- fabrication maison et artisanale de crèmes glacées et sorbets (+- 100 parfums)
- Nominé au coq de cristal en 2004 avec la glace vanille
- Fabrication de Pâtisseries et de tartes
- Sandwichs garnis
- Pralines Bruyère (La passion du chocolat depuis 1909)
- Gâteaux personnalisés et décoration en sucre, nougatine et chocolat
- Vente de produits du terroir, paniers gourmands

Place Docteur Jacques, 10
à Anthée



Kairet - Van Eynde Denis et Ariane - 5520 Anthée 082 67 98 23
OUVERT du mardi au dimanche de 7h30 à 18h - Fermé le lundi



Le temps d'un instant

8, Place Docteur Jacques 5520 Anthée

Menu du mois de septembre

Servi uniquement, vendredi soir, samedi soir et dimanche midi

Trio de dégustation du moment

Filet de rouget au basilic sur salade gourmande

Ou

Jambon Italien et carpaccio de melon

Ou

Scampi au chorizo et légumes sautés +3 €

Caille en crapaudine et tranche de foie gras poêlée au sirop d'érable +5 €

Ou

Dos de cabillaud à la florentine

Ou

Escalope de veau Capri, et ses pâtes fraîches

Pâtisserie maison du jour

Ou

Crêpes flambées, farcies au sabayon à la Mandarine Napoléon +5 €

Ou

Mousse meringuée aux framboises

Digestif maison

Menu hors boissons	32.00 €
Menu avec vins de la maison, apéritif et café	50.00 €
Menu avec vins de sélection, apéritif et café	60.00 €

Le menu sera servi uniquement pour toute la table

Chaque dimanche soir le chef vous propose une entrée et un plat de sa carte pour 25 euros.

**Les mardi, mercredi et jeudi, toujours nos plats à 10 euros
le mardi mixed grill,
le mercredi couscous
et le jeudi Metze**

**Réservation souhaitée - Fermé le lundi
Tél 082/67 88 86 - Fax 082/67 88 80
8, place Docteur Jacques 5520 Anthée**

MITSUBISHI :
**IRRÉSISTIBLEMENT
SÉDUISANT**



new
ASX

À PARTIR DE **€17.999⁽¹⁾**



COLT à partir de **€ 7.990⁽¹⁾**



LANCER à partir de **€ 14.999⁽¹⁾**



OUTLANDER à partir de **€ 25.990⁽¹⁾**

GARAGE DE GROOTE SA

Rue Emile Collard 15 - 5520 ANTHEE - Tél 082/688.292

Modèles illustrés : ASX Instyle - Colt 5 portes Pure⁹ - Lancer Sports Sedan Instyle - Outlander Intense+

4,9-11 l/100 km ■ 115-250 g CO₂/km

1) Prix action pour la version de base du modèle mentionné, toutes réductions et primes sur ce modèle incluses. Plus d'informations chez votre distributeur Mitsubishi. Offre exclusivement réservée aux particuliers, du 1 mars au 31 mars 2011 inclus, sur les voitures livrables avant le 31 mai 2011 et jusqu'à épuisement du stock. Information environnementale AR 19.03.04 : www.mitsubishi-motors.be ■ Donnons priorité à la sécurité.



Drive@earth

50 ans de mariage pour Jean et Marcelle Ledoux



C'est en date du 1er juillet 2012 que le collège s'est rendu chez Jean et Marcelle Ledoux afin de fêter leurs 50 ans de mariage. C'est à Martouzin, village dont est originaire Marcelle, que nos deux jubilaires se sont mariés le 02 juin 1962. Ils s'étaient connus au mariage d'une cousine quelques années plus tôt avant de se perdre de vue... pour mieux se retrouver. C'est à Anthée, village d'où provient Jean, qu'ils ont décidé de s'installer afin de continuer l'exploitation de la ferme familiale des Ledoux.

Notre couple est à la tête d'une famille composée de 5 enfants et de 8 petits-enfants.

Jean est un vrai passionné du métier qu'il exerce, un véritable amoureux de la terre et de la campagne. Lors de leurs nombreux voyages, ils ne manquent d'ailleurs jamais l'occasion de se balader dans les campagnes environnantes. Ils apprécient tous deux de jardiner, de manière complémentaire, ce qui permet à Marcelle de réaliser une bonne cuisine appréciée de tous...

Nous leur souhaitons de passer ensemble encore de nombreuses années de bonheur

Le collège

Noces d'Or pour Georgette et Serge Lemaire



Le 30 juin 1962, Georgette et Serge se disaient « oui » à Dinant. Environ 50 ans plus tard, le 07 juillet 2012, ils recevaient le collège communal d'Onhaye afin de fêter dignement leurs noces d'or.

Ils s'étaient rencontrés, quelques années plus tôt, grâce à leur passion et leur dévouement pour le club de colombophilie.

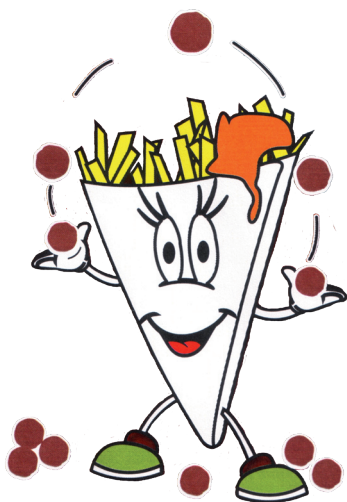
Serge a travaillé pendant 15 ans à la brasserie de Dinant avant d'entrer à la ville de Dinant où il a fait le reste de sa carrière. Georgette, quant à elle, a toujours été active dans le domaine commercial, elle a notamment travaillé durant plus de 30 ans dans le magasin Match de Dinant. Nos deux jubilaires sont les heureux parents d'un fils et grands-parents de deux petits-enfants.

C'est en 1999, au moment de leur pension, qu'ils ont décidé de déménager et de s'installer à Onhaye où ils coulent des jours heureux.

Ils restent néanmoins très actifs puisqu'ils apprécient tous deux faire leur jardin et s'occuper de leurs petits-enfants. Georgette reste également très dévouée pour le club de football d'Onhaye pour lequel elle donne volontiers quelques heures de son temps.

Nous leur souhaitons encore beaucoup de bonheur pour les années à venir

Le collège



Friterie

Au vitoulet

SOUPER AUX MOULES
5,6,7 octobre 2012

Chapiteau & animation musicale

Réservation obligatoire à la friterie ou au 082 61 56 43

Rue Abbé Dujardin 3a - 5520 ONHAYE - 082 61 56 43

Fermé le lundi midi et le jeudi



Gedimat Lamontagne

Matériaux - Combustible

Construire - rénover - aménager

Hastière 082 64 44 03

Agenda

20-21/09/2012: Campagne d'informations «Gaz-électricité: osez comparer» à l'administration communale d'Onhaye

29-30/09/2012 : Festival international du jeu de rôles, org. Maison du Tourisme Haute-Meuse

6-7/10/2012: Portes ouvertes du complexe sportif et associatif de Miavoye

07/10/2012: Marche Adeps à l'école d'Onhaye, org. Association de parents d'Onhaye

13/10/2012: Souper Toffaye à la salle Les éschos de la Molinee à Falaën, org. Comité du jumelage

14/10/2012 : Elections communales et provinciales

22/12/2012: Vente de bois à 19h à la maison communale d'Onhaye

09/11/2012: Représentation de contes à la salle de Falaën

16-17/11/2012: Pièce de théâtre «Tout bascule» par l'Arlequin Walhérois au Mazamet à Anthée

23-24-25/11/2012 : 20ème foire du vin à Anthée

01/12/2012: Pièce de théâtre «Tout bascule» par l'Arlequin Walhérois au Centre Culturel de Dinant à 20h00

La parution du prochain P'tit Walhérois est prévue pour mi-décembre. Vos articles doivent nous parvenir pour le 25 octobre au plus tard. Dans la mesure de vos possibilités, faites parvenir vos articles à Ingrid Antoine sur support numérique: cd, email,...

(par email : ingrid_antoine@hotmail.com)

«Pour une organisation optimale et une bonne élaboration de votre P'tit Walhérois, nous vous demandons de respecter les délais fixés. Une fois le délai passé, nous pourrions être dans l'impossibilité de publier l'entièreté des articles. Merci»

Rôles de garde

Dès à présent, un numéro de téléphone unique vous permettra de connaître à tout moment le médecin de garde de votre secteur. Vous pouvez également contacter ce numéro la semaine.

Attention changement pour le rôle de garde la semaine **078/051 052** pour le week-end et les jours fériés **1733**



NAVETTE

RURALE



Une initiative du
Plan de Cohésion Sociale
de la commune d'Onhaye en
collaboration avec le
Conseil Consultatif des Aînés.

POUR QUI? LES SENIORS ET TOUTE PERSONNE DE LA COMMUNE AYANT DES DIFFICULTÉS DE SE DÉPLACER.

POUR QUOI? DÉPLACEMENTS ADMINISTRATIFS, MÉDICAUX, SOCIAUX, ALIMENTAIRES, CULTURELS, SPORTIFS.

COÛT: 30 CENTS/KM; 75 CENTS 1/2 HEURE D'ATTENTE

QUAND? DU LUNDI AU VENDREDI DE 8H00 A 18H00 SELON LA DISPONIBILITÉ DES CHAUFFEURS.

RENSEIGNEMENT ET RÉSERVATION 48h A L'AVANCE AUPRÈS DE SABRINA CIARMOLI, COORDINATRICE DU PLAN DE COHÉSION SOCIALE:
082/ 66 57 50 OU 0491/61 39 81
DE 9H00 A 12H00 ET 12H30 A 15H30;

Pizzeria Calabria

Rue de la Gare, 87
5522 Falaën

082 688.311

En saison (28/06 au 05/09)

Ouvert de 11h00 à 22h30

et hors saison à 22h00

(fermé le mardi)

Pour vos anniversaires,
banquets, communions,
locations salle de réception
(80 personnes)

Nouveau:
Livraison à domicile les week-ends en soirée