

# Le P'tit Walhérois

Anthée - Falaën - Gérin - Onhaye - Serville - Sommière - Weillen

Trimestriel  
Communal

**Décembre 2014**

  
**Onhaye**

*Photo: Jean Elleboudt*

*Editeur responsable: Administration Communale - M. Arnaud Gerard  
Réalisation et impression: CARP Imprimerie - Philippeville - 071 662 128*

## Avis aux citoyens de la commune

Ci-dessous, nous vous prions de trouver les dates auxquelles auront lieu les tests des sirènes électroniques dans les zones à risque situées autour des entreprises Seveso et nucléaires. Ces sirènes sont situées à l'Ecole Communale d'Anthée et sur le château d'eau à Onhaye.

Au moment de l'essai, la sirène diffusera un signal d'alerte NBC (nucléaire, biologique, chimique). Il s'agit d'un son modulé strident qui est répété après une brève interruption.

Un message parlé « Signal d'essai » sera ensuite diffusé par les haut-parleurs de la sirène. Au cours de l'année 2015, ces tests auront lieu aux dates suivantes (1<sup>er</sup> jeudi du 1<sup>er</sup> mois de chaque trimestre) :

**8 janvier • 3 avril • 3 juillet • 2 octobre**

A ces dates, les sirènes seront actionnées entre 11 h 45 et 13 h 15.

## Etat civil

### Ils sont nés

Paulus Eloïse, fille de Bernard Amélie à Falaën • Mignon Victoria, fille de Mignon Laurent et de De Man Astrid, à Falaën • Bastin Manoé, fils de Bastin Benjamin et de Dispa Caroline à Onhaye • Gigot Ernest, fils de Gigot Alexandre et de Gossiaux Marie-Ange à Onhaye

### Ils se sont mariés

Bourguignon Geoffrey et Dumont Vanessa à Anthée

### Ils nous ont quittés

M<sup>r</sup> Ansiaux Michel, époux de M<sup>me</sup> Dessomme Monique à Falaën • M<sup>me</sup> D'Aspremont Lynden Hedwige, épouse de M<sup>r</sup> Del Marmol Patrick, à Falaën • M<sup>r</sup> Gera Gustave, époux de M<sup>me</sup> Klein Rosa, à Onhaye • M<sup>me</sup> Bawin Nelly, épouse de M<sup>r</sup> Charlier Léon, à Onhaye

## Comment se protéger au mieux des cambriolages pendant les « mois sombres » ?

Les jours étant raccourcis en cette période de l'année, le risque de cambriolage a tendance à augmenter. Les congés et les vacances sont une période particulièrement à risque dans la mesure où certaines personnes s'absentent de chez elles pendant un long moment. Veillez dès lors à ce que votre habitation soit éclairée le soir. Les cambrioleurs préfèrent en effet opérer pendant les « mois sombres ». C'est pourquoi nous vous rappelons les quelques conseils de prévention suivants :

- Pensez à installer un minuteur sur vos lampes d'appoint, de sorte que l'éclairage s'allume et s'éteigne à intervalles irréguliers et dans différentes pièces, selon vos habitudes de vie. Ceci afin de simuler une présence et décourager le voleur potentiel de s'introduire chez vous.
- Installez un éclairage équipé d'un système de détection de mouvements autour de votre habitation, principalement à l'arrière. L'avantage d'un « éclairage dissuasif » qui a recours à des détecteurs de mouvements est qu'il veille précisément à créer un effet de surprise quand il est activé. Il accroît ainsi la vigilance sociale. Les détecteurs ne doivent cependant pas se déclencher au passage d'animaux. Les détecteurs de mouvements doivent être activés dès le coucher du soleil.
- Fermez portes et fenêtres, même si vous quittez une pièce ou votre habitation pour quelques instants seulement. Ne les laissez pas en « oscillo-battant » !
- Si vous surfez sur internet et avez l'habitude de discuter sur les réseaux sociaux comme Facebook, pensez à ne jamais faire état d'un départ en vacances ou d'une absence prolongée. Il est alors trop facile de savoir que la maison restera inoccupée

- Faites une demande de surveillance gratuite par la police de votre habitation en votre absence. Pour ce faire, vous pouvez vous adresser à votre police locale lorsque vous partez en vacances ou surfer sur le site [www.police-on-web.be](http://www.police-on-web.be).
- Ne laissez pas traîner de matériel (échelle, ...) qui pourraient faciliter le travail des cambrioleurs.
- Dissimulez les objets attrayants et faciles à emporter, comme les bijoux, GSM, tablettes, ordinateurs portables et autres appareils électroniques de valeur.
- Soyez également attentif à l'habitation de vos voisins et n'hésitez pas à signaler tout agissement suspect aux services de police, via le numéro « 101 ». Notez aussi le numéro de plaque et la marque d'un véhicule suspect, puis communiquez ces informations à la police.

Une bonne vigilance sociale peut être profitable à tous.

**De plus, sachez qu'un service prévention vol est en place au sein de votre zone de police.**

Les inspecteurs **Dominique DE QUICK** et **Stéphane DESOETER**, conseillers en prévention vol, sont à votre disposition pour vous aider à sécuriser au mieux votre habitation. Il vous est loisible de prendre un rendez-vous au **082 676 831** ou via l'adresse mail : [preventionvol5312@gmail.com](mailto:preventionvol5312@gmail.com). Cette visite en votre domicile est totalement **gratuite** et bien-sûr sans engagement. Il ne s'agit que de conseils.

### Ramassage des encombrants :

Les services communaux effectueront le ramassage des encombrants

**les lundi 13 avril, 17 août et 16 novembre 2015**

Toute personne désirant bénéficier de leur passage est priée de le communiquer par écrit à l'Administration Communale.

La redevance est fixée à 20 € avec un maximum de 2 m<sup>3</sup> par ménage.

## Calendrier des collectes

	Janvier	Février	Mars
Sacs bleus PMC	15, 29	12, 26	12, 26
Papiers-cartons	13	10	10

## Sommaire

■ Dans ma commune	P. 2
■ Le mot du Bourgmestre	P. 3
■ Vie Politique	P. 4, 5 et 6
■ Culture	P. 6, 7, 8 et 9
■ Agenda détachable	P. 10 et 11
■ Sports	P. 12
■ Vie associative	P. 14 et 15
■ Nos écoles	P. 16
■ Environ./Urbanisme	P. 17, 18 et 19
■ Enfance et Jeunesse	P. 20

## PHARMACIES DE GARDE

A partir du 5 janvier 2015, le numéro d'appel pour la pharmacie de garde la plus proche est le

**0903 990 00**

Vous pouvez également retrouver toutes les informations sur les pharmacies de garde en Belgique sur [www.pharmacie.be](http://www.pharmacie.be)



Le prochain P'tit Walhérois paraîtra le 06 mars 2015.

Vos articles, photos et agenda sont à envoyer uniquement à l'adresse [ptitwalherois@commune-onhaye.be](mailto:ptitwalherois@commune-onhaye.be) pour le 20 février 2015 au plus tard

Chères Walhéroises, chers Walhérois,

En politique communale, la fin de l'année est traditionnellement consacrée à l'élaboration du budget. C'est une étape déterminante dans la gestion municipale car derrière l'alignement des chiffres se cachent les projets et les actions qui se concrétiseront dans l'année suivante.

Les finances des communes wallonnes sont soumises à rude épreuve. Ce n'est pas une surprise de le lire : les médias l'évoquent tous les jours. Et à Onhaye me direz-vous ? L'équipe en place tente de prolonger le travail entamé par leurs prédécesseurs : gestion raisonnée des dépenses et recherche du cofinancement via les subsides provinciaux, wallons, communautaires, fédéraux, européens.

La lecture de notre budget permettra de dégager les lignes de force des investissements envisagés.

Au niveau de notre équipement, nous prévoyons l'achat d'un nouveau véhicule pour notre service voirie. En ce qui concerne les travaux, nous avons budgétisé des travaux d'égouttage et de voirie dans les rues du Forbot et du Beau Site à Onhaye. Cette année 2015 verra aussi la concrétisation de l'aménagement de la voie lente entre Gérin et Onhaye, liaison qui se prolongera par l'embellissement des sentiers qui parcourent le centre d'Onhaye depuis l'école jusqu'au terrain de football. Le patrimoine fera l'objet d'une attention particulière avec des travaux à l'église de Weillen ainsi que la rénovation du petit patrimoine populaire (rénovation des chapelles de Serville et de Hontoir à Sommière). Après le logement d'urgence récemment inauguré à Falaën, il est prévu de créer un nouveau logement de transit à Anthée, conformément aux obligations légales imposées aux communes. Le printemps coïncidera avec le début d'un vaste chantier à Anthée. C'est celui de la rénovation de l'ancienne ferme Delhalle pour se transformer en un site qui accueillera une entreprise de formation par le travail destinée à former des jeunes sans emploi dans le secteur du bâtiment, ainsi que huit logements. Toujours au programme 2015 à Anthée : l'aménagement d'une crèche pour la petite enfance dans les locaux de l'ancienne poste, ainsi qu'un réfectoire pour les enfants de l'école. Un espace accueillera aussi la Confrérie Li Crochon et une vitrine de nos produits locaux du terroir.

A côté de ces projets spécifiques, toute mon équipe de mandataires ainsi que celle du personnel communal continueront la gestion quotidienne de nos sept villages dans l'objectif de maintenir la réputation d'Onhaye : une commune où il fait bon vivre.

Ce programme pour l'année nouvelle qui s'annonce déjà à quelques encablures me permet de faire la transition : c'est bien sincèrement que je vous adresse, Chères Walhéroises, Chers Walhérois, mes souhaits de bonheur, santé et prospérité pour les douze mois à venir. Des vœux que j'élargis à vos familles, vos proches et tous ceux qui vous sont chers.

Etant et restant à votre écoute,



Christophe Bastin,  
Votre dévoué Sénateur - Bourgmestre,

0497 188 946

## Résumé du Conseil Communal du 20 octobre 2014

### 1. Modifications budgétaires 1 - 2014 service ordinaire et extraordinaire

Le Conseil Communal a décidé d'approuver les Modifications Budgétaires n°2 comme suit :

	Service ordinaire	Service extraordinaire
Recettes totales exercice proprement dit	3.706.807,06 €	780.042,00 €
Dépenses totales exercice proprement dit	3.570.431,18 €	1.655.465,08 €
Boni/mali exercice proprement dit	136.375,88 €	- 875.423,08 €
Recettes exercices antérieurs	882.889,88 €	245.384,52 €
Dépenses exercices antérieurs	28.750,77 €	165.755,42 €
Prélèvements en recettes	0,00 €	1.041.178,50 €
Prélèvements en dépenses	966.529,05 €	245.384,52 €
Recettes globales	4.589.696,94 €	2.066.605,02 €
Dépenses globales	4.565.711,00 €	2.066.605,02 €
Boni/mali global	23.985,94 €	0,00 €

### 2. Partenariat Commune/Province Commémorations 14-18 - acquisition panneaux et pierres commémoratives - mode de passation du marché

Le Conseil Communal a décidé :

- d'approuver la description technique et le montant estimé du marché "Commémorations 1914 -1918 - acquisition panneaux et pierres commémoratives", établis par le Secrétariat. Le montant estimé s'élève à 21.135 € TVAC, subsidié pour 17.434 € par la Province.
- de choisir la procédure négociée sans publicité comme mode de passation du marché.
- de financer cette dépense par le crédit inscrit au budget extraordinaire de l'exercice 2014

### 3. Matériel informatique - décision de remplacer une partie du parc informatique - mode de passation du marché - cahier spécial des charges

Le Conseil Communal a décidé :

- d'approuver les caractéristiques techniques et le montant estimé du marché "Achats de matériel informatique", établis par le Secrétariat. Le montant estimé s'élève à 8.000,00 € TVAC.
- de choisir la procédure négociée sans publicité comme mode de passation du marché.
- de financer cette dépense par le crédit inscrit au budget extraordinaire de l'exercice 2014.

### 4. Développement Rural - Convention-exécution 2014 pour l'aménagement liaison Onhaye-Gérin - ratification décision du Collège communal

Le Conseil Communal a décidé :

- d'approuver la décision du Collège communal du 7 octobre 2014 approuvant le projet de convention-exécution 2014 pour l'aménagement d'un chemin sécurisé entre Gérin et l'école d'Onhaye (avec prolongation vers les installations du club sportif Onhaye), dont le coût global est estimé à 148.424,40 €.
- de transmettre la présente délibération à Monsieur le Ministre ayant la Ruralité dans ses attributions.

### 5. Aménagement liaison Onhaye-Gérin - approbation conventions à passer avec le SPW et les propriétaires des sentiers

Le Conseil Communal a décidé :

- d'approuver la convention à passer avec le Service Public de Wallonie (DGO1) pour le transfert des terrains nécessaires à la construction des aménagements respectifs qu'ils envisagent aux abords des croisements des routes Charlemagne N97 et N 936 à Onhaye.
- d'approuver la convention à passer avec les propriétaires du fond des chemins concernés par l'aménagement de la liaison Onhaye-Gérin. Les propriétaires marquent leur accord pour le maintien des aménagements.

### 6. Projet d'amélioration de la place rue de la Gare à Falaën - approbation contrat Service Technique Provincial

Le Conseil Communal a approuvé le contrat particulier du Service Technique Provincial pour le projet d'amélioration de la place rue de la Gare à Falaën vu l'état des pavés, au taux d'honoraires de 4,01%, soit 1.283,20 € HTVA.

### 7. Fonds européens Leader et du Plan Wallon de Développement Rural pour la période de programmation européenne 2014-2020. Plan de développement stratégique

Le Conseil Communal a décidé de s'associer avec les communes de Dinant, Hastière, Yvoir et Hastière pour faire acte de candidature et déposer un Plan de développement stratégique dans le cadre des fonds européens Leader et du Plan Wallon de Développement Rural pour la période de programmation européenne 2014-2020.

La commune d'Onhaye :

- mandate le GAL Haute-Meuse ASBL en la personne de Jérôme Mabilie, coordinateur, pour préparer la candidature du territoire et le nouveau PDS;
- mandate Jérôme Mabilie, coordinateur du GAL Haute-Meuse, pour réaliser toute démarche afférente à la préparation du PDS;
- contribue avec les autres communes de Haute-Meuse au financement de la part locale de la mesure "Elaboration de la stratégie" d'une part sur la subvention octroyée au GAL Haute-Meuse en 2014 et sur la subvention octroyée pour 2015.
- Le financement pour la commune d'Onhaye est limité à 15.000 € et conditionné à la participation des 5 communes au financement et qu'il soit introduit le 12 février 2015.

### 8. Règlement général de police réglementant le parking rue Abbé Dujardin n°16 - approbation

Vu le stationnement intempêtif de véhicules devant l'entrée de la ferme sise rue Abbé Dujardin n°16 et empêchant

l'accès de la ferme, le Conseil Communal a arrêté :

- Article 1er : Dans la rue Abbé Dujardin, en face de l'accès de la ferme située au numéro 16, le stationnement de véhicule sera interdit ;
- Article 2 : Ces mesures seront matérialisées par le placement de marques au sol appropriées.
- Article 3 : Le présent règlement sera soumis à l'approbation du Ministre Wallon des Transports ;

### 9. ORES - approbation baux emphytéotiques de mise à disposition de parcelles communales pour placement de cabines haute tension

Le Conseil communal a décidé :

- d'approuver les demandes de bail emphytéotique à passer avec ORES les parcelles suivantes :  
Cadastrée à Sommière section C n°47/C rue Su-l'Try, d'une contenance de 36ca.  
Cadastrée à Falaën section A n°158X rue de Foy, d'une contenance de 17,50 ca.  
Cadastrée à Falaën, section D n°352D, rue Try des Bruyères d'une contenance de 39,39ca
- La durée du bail emphytéotique serait de 99 ans et assorti d'un canon de 9,90 € par parcelle.

### 10. Règlement cimetières - approbation modifications

Le Conseil Communal a décidé d'approuver le règlement cimetière modifié suivant les remarques de la cellule de Gestion du Patrioïne funéraire de la DGO4.

Le présent règlement est affiché à l'entrée des cimetières communaux et publié aux valves de la Commune conformément à l'article L 1133-1 du code de la démocratie locale et de la décentralisation.

### 11. Conventions collectes des déchets textiles ménagers / Asbl Terre - Ratification

Le Conseil Communal a approuvé la convention à passer avec l'Asbl Terre pour une durée débutant le 01/10/2014 et se terminant 31/12/2018.

### 12. Règlement relatif aux centimes additionnels au précompte immobilier - Taxe additionnelle à l'impôt des personnes physiques.

Le Conseil Communal a décidé de maintenir, pour les exercices 2014 à 2018, le montant des centimes additionnels communaux au précompte immobilier à 2750 et le taux de la taxe communale additionnelle communale à l'impôt des personnes physiques à 8%.

### 13. Conseil Communal des Enfants/cadre de référence

Le conseil communal a pris connaissance des prochaines étapes de la mise en place du CCE et a approuvé le cadre de référence du Conseil Communal des Enfants.

### 14. Bébibus - convention de collaboration Rébbus

Le Conseil Communal a décidé de mettre fin à la convention de collaboration avec l'Asbl RÉBBUS, avec une période de préavis de 9 mois à dater de la décision du Conseil communal.

### 15. Location maison Anthée - fixation montant du loyer - approbation bail de location

Le Conseil Communal a décidé d'approuver le contrat d'occupation à titre précaire proposé par le Collège communal pour le bien sis à Anthée, rue des Australiens n°1.

### 16. Plan HP - Conventions de partenariat pour 2014-2019 - Art 8

Le Conseil Communal a décidé d'adopter et de mettre en oeuvre, un règlement communal relatif à "la salubrité des caravanes ou abris assimilés destinés, affectés, utilisés ou susceptibles d'être utilisés à des fins d'habitation au sein des équipements à vocation touristique inscrits dans le Plan Habitat Permanent".

### 17. Fabriques d'Eglise - Budget 2015

Le Conseil Communal a émis un avis favorable au budget 2015 de la Fabrique d'Eglise de Gérin qui s'établit comme suit :

Recettes: 17.975,47 €  
Dépenses: 17.975,47 €  
Résultat: 0,00 €  
Part communale: 13.599,92 €

Le Conseil Communal a émis un avis favorable au budget 2015 de la Fabrique d'Eglise d'Anthée qui s'établit comme suit :

Recettes: 17.523,07 €  
Dépenses: 17.975,47 €  
Résultat: 0,00 €  
Part communale: 9.535,90 €

Le Conseil Communal a émis un avis favorable au budget 2015 de la Fabrique d'Eglise de Serville qui s'établit comme suit :

Recettes: 9.689,75 €  
Dépenses: 9.689,75 €  
Résultat: 0,00 €  
Part communale: 5.411,92 €

### 13. Eglise Protestante Unie - budget 2015

Le Conseil Communal a émis un avis favorable au budget 2015 de l'Eglise Protestante de Namur s'élevant à 46.732,79 €, part communale 514,20 €.

## Résumé du Conseil Communal du 26 novembre 2014

### 1. Collecte et traitement des déchets ménagers : Coût-vérité budget 2015

Le Conseil Communal a pris connaissance des recettes et dépenses en matière de déchets ménagers prévues pour l'année 2015 et a arrêté le taux de couverture des coûts en la matière, calculé sur base du budget 2015, établi à 101,87 %, arrondi à 102 %.

### 2. Règlement-taxe 2015 pour la gestion des déchets et sur l'enlèvement, le traitement et la mise en décharge des déchets ménagers et des déchets assimilés à des déchets ménagers

Le Conseil Communal a décidé de modifier pour les exercices 2015 à 2018 le règlement-taxe pour la gestion des déchets et sur l'enlèvement, le traitement et la mise en décharge des déchets ménagers et des déchets assimilés à des déchets ménagers.

### 3. La Dinantaise - bail emphytéotique pour un immeuble sis à Miavoye - approbation

Le Conseil Communal a décidé :

- d'approuver le projet de bail emphytéotique établi par le Notaire Dolpire, à passer avec La Dinantaise pour la mise à disposition de l'immeuble sis à 5520 Miavoye, Rue Sous-Lieutenant Pierard 1 cadastré Sion 3e division, ANTHEE, Sion C N° 326C.

- La durée du bail emphytéotique serait de 66 ans et assorti d'un canon de 3.500 € par an, indexable (2.625 € pour Onhaye et 875 € pour Hastière).

- de charger le Collège communal de l'exécution de la présente.

#### 4. Matériel voirie - acquisition d'une pelle polyvalente sur pneus - décision - mode de passation du marché - cahier spécial des charges

Le Conseil Communal a décidé :

- d'approuver le cahier des charges "Achat de matériel de génie civil", établis par le Secrétariat. Les conditions sont fixées comme prévu au cahier des charges et par les règles générales d'exécution des marchés publics. Le montant estimé s'élève à 190.000 € TVA comprise.
- de choisir l'appel d'offres ouvert comme mode de passation du marché.
- de compléter et d'envoyer le formulaire standard de publication au niveau national.
- de financer cette dépense par le crédit inscrit.
- de mettre en vente en surenchère l'ancienne grue et l'ancien tracteur avec un prix minimum de 10.000 € pour la grue et 1.500 € pour la grue.

#### 5. Subside 2014 Syndicat d'Initiative d'Onhaye

Le Conseil Communal a décidé d'octroyer au SI d'Onhaye un subside 2014 de maximum 5.000 €. Le bénéficiaire de la présente subvention transmettra à la commune ses bilans, comptes, rapport de gestion et de situation.

#### 6. Subside 2014 asbl RÉBBUS

Le Conseil Communal a décidé d'octroyer à l'Asbl RéBus un subside 2014 de 5.000 €, pour la création d'une halte d'accueil itinérante pour les enfants de 0 à 3 ans.

Le bénéficiaire de la présente subvention transmettra à la commune ses bilans, comptes, rapport de gestion et de situation.

#### 7. Subside 2014 extraordinaire football d'Onhaye

Le Conseil Communal a décidé d'octroyer au CS Onhaye un subside en 2014 d'un montant de 220.000 € pour couvrir la part communale dans le projet d'aménagement du complexe footballistique, sous réserve d'approbation de cette article de dépense inscrit à la modification budgétaire 2/2014 service extraordinaire par l'autorité de tutelle. Le subside total pour 2014 s'élève à 400.000 €.

Le bénéficiaire de la présente subvention transmettra à la commune ses bilans, comptes, rapport de gestion et de situation financière.

#### 8. Bâtiment sis à Anthée (ancienne poste) - approbation contrat d'occupation précaire

Le Conseil Communal a décidé d'approuver le contrat d'occupation à titre précaire proposé par le Collège communal pour le bien sis à Anthée, rue Abbé Piret n°5 (ancienne poste) à passer avec la Confrérie Li Crochon.

Ce bien a été mis à disposition de la Confrérie pour lui permettre de se réunir et de promouvoir le folklore local et le tourisme. La Confrérie met à disposition de l'école son mobilier pour le réfectoire.

#### 9. Intercommunales - Assemblées Générales

Le Conseil Communal a approuvé l'ordre du jour des Assemblées Générales de l'AIEM du 13/12/2014, du BEP du 16/12/2014, du BEP Expansion Economique du 16/12/2014, du BEP Environnement du 16/12/2014, du BEP Crématorium du 16/12/2014, d'IDFIN du 17/12/2014, d'INASEP du 17/12/2014 et d'ORES du 18/12/2014, et a décidé de charger ses délégués à ces assemblées de se conformer à la volonté exprimée par le Conseil Communal en sa séance du 26 novembre 2014.

#### 10. Plan HP - Conventions de partenariat pour 2014-2019 - Art 8

Le Conseil Communal a approuvé le règlement communal relatif à "la salubrité des caravanes ou abris assimilés destinés, affectés, utilisés ou susceptibles d'être utilisés à des fins d'habitation au sein des équipements à vocation touristique inscrits dans le Plan Habitat Permanent".

#### 11. Logement de transit - Rue des Australiens 3 à 5520 Anthée

Le Conseil Communal confirme que le bien repris dans le programme d'action en matière de logement pour la création d'un logement de transit est localisé à Anthée, Rue des Australiens n°3.

### La vie culturelle au complexe

**Du vendredi 12 décembre au samedi 31 janvier:** exposition archéologique « Sous les prés, la Villa. 250 ans d'Histoire Gallo-Romaine à Anthée ». Exposition gratuite et accessible du lundi au samedi de 10h à 17h (fermeture du 25/12/14 au 03/01/15) ainsi que les dimanches 18 et 25 Janvier 2015 dans l'espace Meuse.

**Du vendredi 19 décembre au samedi 7 février:** exposition photos du Syndicat d'Initiative d'Onhaye

et de l'Office du Tourisme de Hastière. Accessible aux heures d'ouverture du Complexe dans ses halls d'entrée et d'exposition.

**Les mercredis 10 décembre 2014, 14 janvier et 11 février 2015:** activité jeux de société pour les enfants de 14h-16h (Espace Pèchène) et pour les ados/adultes de 20h-22h (Brasserie Lawarée). 1€/participant.

### Le centenaire de la guerre 14-18



Le dernier volet du programme communal des commémorations 14-18 s'est déroulé ces 10 et 11 novembre.

Le 10 novembre, les élèves de nos quatre implantations scolaires participèrent au parrainage des tombes des victimes du conflit en présence des autorités communales et des portes drapeaux des sept villages. Les inaugurations des tables d'orientation et de stèles biographiques dans les cimetières étaient aussi au menu d'une journée très riche en symbolique.

Le lendemain, la cérémonie traditionnelle du 11 novembre fut prolongée par le dévoilement de quatre pierres commémoratives dans quatre endroits clés du conflit (deux à Anthée, une à Flun et la dernière à Onhaye).

Dans ses interventions orales, outre le nombreux public présent durant les deux journées, le Sénateur-Bourg-

mestre n'a pas manqué de remercier vivement toutes celles et ceux qui contribuèrent à faire de ces deux journées une réussite: le comité de pilotage 14-18, les portes drapeaux de nos associations patriotiques, le



cercle d'histoire locale « Autour du Floyon » et en particulier Messieurs Scarniet et Stenuite, les élèves et les enseignants pour leur implication, Caroline Etienne pour sa prestation musicale, l'administration communale, le service travaux pour le transport et la logistique. Sans oublier la Province de Namur pour son soutien financier. Une attention particulière a aussi été réservée aux familles des victimes.

Arnaud Gerard

Echevin de la Culture et du Patrimoine

### Sous les prés de la Villa

#### 250 ans d'histoire gallo-romaine à Anthée

Du 13 décembre 2014 au 31 janvier 2015 au complexe sportif de Miavoye (Onhaye), une exposition vous invite à (re)découvrir la villa d'Anthée.

Remontez les siècles jusqu'à l'époque gallo-romaine et vivez le quotidien des habitants de la plus grande villa connue de Wallonie.

Les objets exhumés au 19<sup>e</sup> siècle et lors de la campagne de fouilles de 2014 évoqueront les activités pratiquées dans ce vaste complexe agricole occupé de 70 à 320 après Jésus-Christ.

Une présentation interactive des archives des fouilles anciennes et des métiers actuels de l'archéologie vous dévoilera l'évolution de la démarche archéologique.

En complément à cette exposition, une conférence consacrée à la villa d'Anthée sera organisée par le cercle d'histoire locale « Autour du Floyon » et le Ser-

vice Public de Wallonie le 14 janvier à 19h30 dans les locaux de l'ancienne poste d'Anthée.

L'oratrice Elise Delaunoy retracera l'histoire du lieu, les chantiers de fouilles et les découvertes réalisées. Une soirée unique pour les amateurs de l'histoire et du patrimoine de notre commune.

**Informations:** Complexe Sportif et Associatif de Miavoye, 1 rue Sous-Lieutenant Piérard, 5520 Anthée. Téléphone: 082 689 455

Du 13 décembre 2014 au 31 janvier 2015

Entrée libre du lundi au samedi, de 10h à 17h.

Possibilité de visite guidée les 18 et 25 janvier

Fermée du 24 décembre 2014 au 3 janvier 2015.

Site Internet: [www.archeo2014.be](http://www.archeo2014.be)

Arnaud Gerard

Echevin de la Culture et du Patrimoine

### Exposition de photos 2014

#### « Deux communes au fil des quatre saisons »

Les Syndicats d'Initiative d'Onhaye et de Hastière organisent conjointement une exposition au complexe sportif et associatif de Miavoye **du 19 décembre au 8 février 2015**. Le public est invité à participer au vote.

La remise des prix est fixée au 30 janvier 2015 à 20h.

Jean Elleboudt

## Nouvelles fouilles archéologiques sur la villa d'Anthée

En cette pluvieuse fin d'été, une opération archéologique au cœur du village d'Anthée vient d'être clôturée. Menée par le Service de l'Archéologie du Service Public de Wallonie, cette campagne a débuté au printemps 2014 en préalable aux travaux prévus par la Commune d'Onhaye en vue de réaménager une ferme en logements et bureaux sociaux.

C'est l'emplacement de cette ferme sur le site même de la célèbre villa gallo-romaine d'Anthée, fouillée au 19<sup>e</sup> siècle par le chanoine Charles Grosjean, qui a suscité l'intervention du Service de l'Archéologie. Cette villa était une exploitation agricole antique occupée depuis la fin du 1<sup>er</sup> siècle jusqu'au début du 4<sup>e</sup> siècle ap. J.-C. Elle s'étendait entre Morville et Anthée sur plus de 600 m de long : cela en fait, dans l'état actuel des recherches, la plus grande villa gallo-romaine de Wallonie. Elle est également connue pour la richesse des objets qui y furent découverts, comme par exemple un petit buste de Mercure en bronze ou encore une fontaine en forme de lion, sculptée dans une pierre calcaire d'origine française.

Les objectifs de la campagne de fouille 2014 étaient de compléter le plan actuel de la villa et de mieux définir les activités pratiquées au quotidien dans ce vaste complexe agricole. Concrètement, il s'agissait de mettre en évidence des traces qui auraient pu échapper à l'œil pourtant attentif des fouilleurs du 19<sup>e</sup> siècle, comme des fosses ou des fours creusés dans le sol ou encore des trous de poteaux témoignant d'an-



Dégagement des fondations  
Photo: É. Delaunois ©SPW, Dpat

ciennes constructions en bois. En effet, Charles Grosjean et son équipe se sont essentiellement attachés à dégager une partie des bâtiments en pierre de la villa, sans toujours distinguer les différentes phases de construction ou reconnaître d'éventuelles annexes en matériaux plus légers.

Couvrant une surface de près de 1400 m<sup>2</sup>, le chantier de fouille se situe à l'extrémité orientale de la pars rustica de la ville, consacrée aux activités artisanales et agricoles. Faute de temps et de moyens, le chanoine Grosjean n'avait pas pu effectuer ses recherches à l'endroit investigué cette année. Les vestiges qui y ont été découverts étaient donc totalement inconnus à ce jour.

à l'angle nord-est de la parcelle, une série de fondations en pierre dessinent un quadrilatère d'une dizaine de mètres de long pour environ trois de large. Il semble s'aligner avec d'autres bâtiments déjà connus sur le plan de la villa, et notamment avec une cave de même largeur qui fut retrouvée sous la rue Nasaut. Charles Grosjean supposait alors qu'elle appartenait à une construction qui devait se poursuivre dans la parcelle concernée par les travaux de cet été... Et c'est probablement les fondations de cette construction que nous avons retrouvées. Avec toute la prudence nécessaire, on peut imaginer qu'il s'agissait d'un bâtiment en pan-de-bois : les fondations ne sont pas assez robustes pour supporter d'imposants murs de pierre. Quand à sa fonction, elle reste énigmatique. Charles Grosjean émit autrefois l'hypothèse d'une prison : il avait reconnu dans la cave de petites lucarnes qui auraient pu servir à amener air, lumière et nourriture à un prisonnier... Mais il est vraisemblable qu'il s'agisse d'un lieu de stockage de denrées alimentaires, par exemple des céréales.

Plus au sud, une fosse remplie de terre et d'ossements brûlés ainsi que de charbon a livré de nombreux objets de l'époque romaine, dont un gobelet en céramique complet et une petite coupelle en bronze. Ces objets, qui sont actuellement en cours de restauration, seront envoyés à des spécialistes pour une étude approfondie et permettront de dater la fosse dégagée ainsi que de donner des indices sur sa fonction : était-ce un four dont le dôme s'est effondré ? L'emplacement d'un foyer ?

Un gobelet en céramique découvert dans une fosse lors de la campagne de 2014

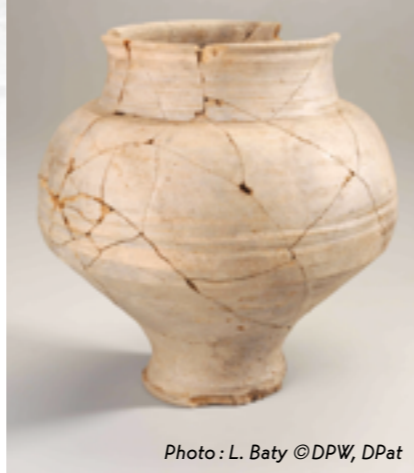


Photo: L. Baty ©DPW, DPat

Ou bien s'agit-il d'une fosse où ont été déposés les restes d'un bûcher et qui serait donc associée à un rite funéraire, Enfin, les vestiges de deux anciennes routes ont été mis au jour le long de l'actuelle rue Nassaut et du chemin agricole reliant Anthée à Morville. L'une d'elles présente encore des ornières laissées par le passage répété des charrettes. La céramique retrouvée dans ces deux axes de circulation indique qu'ils remontent probablement au 18<sup>e</sup> voire au 19<sup>e</sup> siècle, bien que leur tracé puisse être bien plus ancien. Le sentier Anthée - Morville traverse d'ailleurs toute la pars rustica d'est en ouest : il pourrait donc correspondre à une ancienne voie de communication de la villa, dont les ruines étaient encore perceptibles dans le paysage du 19<sup>e</sup> siècle. Cette nouvelle campagne de fouille sur l'un des sites majeurs de Wallonie s'est donc révélée riche de découvertes. Une fois le travail de terrain achevé débute la longue phase d'interprétation des résultats. Les différentes analyses apporteront de nouvelles données complémentaires à celles récoltées au cours de la phase de terrain. Le bilan de cette campagne archéologique ainsi qu'une rétrospective des fouilles du 19<sup>e</sup> siècle seront présentés prochainement lors d'une exposition qui se tiendra au Complexe sportif et associatif de Miauvoye, du 13 décembre 2014 au 31 janvier 2015.

é. Delaunois

SPW-DGO4, Service de l'Archéologie

## Les seigneuries hautaines de Falaën, Foy-Marteau et Montaigle

Selon un cerclemenage (acte cadastral) en date du 4 septembre 1753, la seigneurie de Falaën est abornée et entourée par Ftroul, Waulsort, Hastière, Sosoye, Foy, Marteau, Montaigle, Flun.

La seigneurie fut engagée, le 7 avril 1753 pour 2500 florins à :

- 1) Catherine- Cécile, douairière (veuve de grande famille) de Louis- Joseph de Coppin de Beusaint Elle en avait offert 3000 florins en 1737.
- 2) Jean- Bernard-Florent- Marc de Coppin, fils du précédent mort le 15 juin 1786
- 3) Marguerite de Coppin, soeur de Jean- Bernard, fit donation de Falaën, le 12 juillet 1786, à son cousin germain.
- 4) Joseph-Auguste de Coppin de Vecqmont, chanoine de Ciney, qui donna le fief à son neveu Joseph-Joachim de Coppin à l'occasion de son mariage avec Anne-Martine de Harley.

Selon un cerclemenage daté du 17 septembre 1755, la seigneurie de Foy et Marteau est abornée par Falaën, Montaigle, Salet, Bioux, (Bioul) Maharenne, Sosoye.

La seigneurie de Foy et Marteau fut engagée le 28 Mars 1753 pour 3150 florins à Adrien-Joseph de la Forge, époux de Thérèse-Védastine Le Ricque, veuve en 1779.

A la même époque, la seigneurie de Montaigle ne comprend qu'une cense (ferme), un moulin et leurs dépendances (1791). Elle est entourée par Hontoir, Weillen, Falaën, le château de Montaigle.



La seigneurie de Montaigle fut engagée par patente (autorisation officielle) du 12 juillet 1628 pour 1320 florins à Gille Polchet, mayor de Bouvignes capitaine.

Gilles Polchet et son fils Gauthier vendirent Montaigle le 20 septembre 1630 à leurs fils et frère J-B Polchet, chevalier, successivement conseiller et procureur général à Namur, maître des requêtes de Sa Majesté et président du conseil de Namur, époux de Françoise, fille de Simon de Gosée. Pierre Polchet, fils mineur des précédents, épousa Anne-Marie de Barbieux, veuve en 1702. Catherine-Josèphe-Cécile de Cassal, fille de Pierre Polchet épousa Louis-Joseph de Coppin de Beusaint, et devint dame de Falaën en 1755.

La seconde engagère eut lieu en 1756 pour 796 florins et 16 sols 4 deniers au profit de Jean Bernard-Florent-Marc de Coppin de Falaën.

La seigneurie fut reprise le 28 août 1792 des mains de Joseph- Joachim - Feuillen de Coppin.

(Extrait société archéologique de Namur 1895-1898 tome vingt-deux)

### La bibliothèque a besoin de vous !

Le travail est varié à la bibliothèque : commandes d'ouvrages, conditionnement pour mise en rayons gestion administrative, prêts et récupération des livres, travaux administratifs divers etc..

Comme vous le savez certainement, c'est uniquement grâce à des bénévoles que la bibliothèque fonctionne.

Nous lançons un appel à ceux et celles d'entre vous qui seraient disposés à consacrer quelques heures de leur temps libre à un travail intellectuellement intéressant dans une ambiance amicale.

N'hésitez pas à passer à la bibliothèque - rue des Hayettes, 2 à Falaën - tél: 082 610 130 les jours d'ouverture - le mercredi de 14 à 16h et le dimanche de 10 à 12h pour faire part de votre intérêt et obtenir tous les renseignements que vous souhaitez.

D'avance nous vous en remercions.

L'équipe Bibliothèque

**Agenda**

DATE	ACTIVITE	LIEU	ORGANISATION
7 février	Grand Feu	Onhayé	Comité des Jeunes d'Onhayé
du 16 au 20 février	Stage Latitude Sports	Complexe sportif & associatif de Miavoye	Latitude Sports
21 février	Grand Feu & soirée « Bières spéciales »	Falaën	Comité Falaën
02 mars	Run Rail Bike	Falaën	Syndicat Initiative d'Onhayé
28 mars	82 <sup>e</sup> Chapitre	Salle « Le Mazamet » à Anthée	Confrérie Li Crochon
4 avril et 5 avril	Campement « Toutes époques »	Ruines du Château-Fort de Montaigle	Asbl Les Amis de Montaigle et Asbl Médiévie.
12 avril	Marche ADEPS	Anthée	Ecole communale
7 juin	Concert « Jeunes Artistes »	Ruines du Château-Fort de Montaigle	Asbl Les Amis de Montaigle
05 juillet	Li Crochon en Fête + Marche ADEPS	Falaën	Confrérie Li Crochon
12 juillet	Concert « Jeunes Artistes »	Ruines du Château-Fort de Montaigle	Asbl Les Amis de Montaigle
15 août	Marche ADEPS	Sommerie	Marche ADEPS
du 11 au 13 septembre	Marche Gourmande	Anthée	Confrérie Li Crochon
04 octobre	Marche ADEPS	Ecole communale Onhayé	Association des parents
11 octobre	Marche ADEPS	Anthée	Le Tournevent
du 27 au 29 novembre	Foire du Vin	Salle « Le Mazamet » à Anthée	Confrérie Li Crochon




  
 Toute l'équipe  
 de S&S Construct  
 vous souhaite de joyeuses fêtes

**Sandy LANDRY**  
**0474 40 90 86**

**Sébastien GOFFIN**  
**0476 94 17 80**

Rue Sergent Clede, 4  
 5520 Anthée

Tél & Fax :

**082 699 833**

**info@2sconstruct.be**



**Construction**  
**Rénovation**  
**Aménagements ext.**  
**Maisons unifamiliales**

Spécialisés dans la construction  
 traditionnelle de maisons passives  
 et basse énergie



**www.2sconstruct.be**

**Confrérie Li Crochon LE SAMEDI 28 MARS 2015**  
**82<sup>e</sup> chapitre de la Confrérie Li Crochon à Anthée**

Renseignements et inscriptions :

secretariat@licrochon.be - patchoq@skynet.be

**0476 689 559 - 082 699 252**



**Gedimat**  
 MATÉRIAUX ET BRICOLAGE  
**Lamontagne**  
**5540 HASTIERE**

## Les échos du complexe de Miavoye

### Les stages d'automne

En collaboration avec l'Accueil Temps Libre de l'administration communale d'Onhaye dans ses installations durant la semaine du 27 au 31 Octobre 2014.



Les 34 enfants inscrits, âgés de 3 à 12 ans, avaient le choix entre 3 activités par demi-journée.

En matinée, les plus petits avaient l'occasion de pratiquer la psychomotricité (jeux sensoriels, d'équilibre, de perception d'objets,...) tandis que les plus grands se partageaient entre des ateliers créatifs sur le thème d'Halloween ou le mini-foot.

Durant l'après-midi, le stage « Petit Aventurier » emmenait les plus petits dans une chasse aux trésors, des bricolages résultant de balades dans les bois,... Une activité Multisports permettait aux sportifs de s'adonner à diverses activités tandis que l'animateur des Jeunesses Musicales emmenait son groupe dans les rythmes endiablés du hip-hop et des percussions en tous genres.

### Un stage durant les vacances de Noël

Du lundi 22 au mercredi 24 décembre 2014 : stages sportifs et culturels pour les 3-12 ans organisés par l'ASBL Complexe Sportif et Associatif de Miavoye en collaboration avec les communes d'Onhaye et de Hastière et le Centre Culturel de Hastière.

Au programme de ces trois jours de stages psychomotricité et créativité pour les 3-5 ans; dessin animé, basket, danse et multisports pour les 6-12 ans.

### Renseignements et inscriptions:

Rémi Denoiseux: 082 689 45 - 0483 057 221  
[csa.miavoye@gmail.com](mailto:csa.miavoye@gmail.com)

### Les stages pour les congés de carnaval

Du lundi 16 Février au vendredi 20 Février 2015: stages sportifs et culturels pour les 3-15 ans organisés par l'ASBL Latitude Sport.

Au programme de cette semaine:

babysports (3-5ans), multisports (6-12ans), zumba (8-15ans), modélisme/multisports (9-14ans), cuisine (7-12ans).

### Renseignements et inscriptions:

[www.latitudesport.be](http://www.latitudesport.be) ou 083 677 800.

### L'actualité de nos clubs sportifs

**Les mercredis 10 et 17 Décembre de 9h à 10h:** activité Tai Chi Chuan spéciale « seniors » dans l'Espace Tahaut (3€/séance).

Tous les mercredis 16h à 18h en dehors des congés scolaires: activité « Sport pour Tous - badminton et tennis de table » dans l'Espace de la Ronde Taille. 1€/participant et possibilité de prêt de matériel (1€).

**Le samedi 13 décembre de 10h à 17h:** tournoi de handball avec la participation de l'équipe du Handball Club Miavoye mais également de Mettet, Philippeville, Ciney, Beauraing,...

**Le samedi 20 décembre dès 9h00:** tournoi de foot en salle organisé conjointement par l'ASBL Complexe Sportif et Associatif de Miavoye et l'ASBL Centre de Formation du RCS Onhaye.

Rencontres triangulaires pour les catégories U6 au U13 de 9h à 17h30. Tournoi de vétérans de 18h à 22h.

### Calendrier des rencontres à domicile de nos clubs:

**Olympique Mosan Dinant** (mini-foot P2):

les vendredis 19/12/14, 23/01, 06/02, 13/02 et 27/02/15 à 21 h 15;

**Miavoye Volley Club:** les samedis 31/01, 28/02, 14 et 21/03/15 à 14h 15 (P4) et les jeudis 29/01 et 05/03/15 à 20h (Corpo);

**Basket Club Miavoye-Gérin:**

Equipe cadettes: samedis 13/12/14 à 17h, 24/01/15 à 18h, 21/02/15 à 18h, 07/03/15 à 18h;

Equipe P3: samedis 03/01/15, 24/01/15, 21/02/15 et 07/03/15 à 20h.

**Agés de Heer** (mini-foot):

Equipe minimes: samedis 13/12/14, 24/01/15 et 07/02/15 à 9h 00;

Equipe diabolins: dimanches 18/01/15, 8, 15 et 22/02/15 à 11 h 00.

### Fermetures

Fermeture annuelle du Complexe du jeudi 25 décembre 2014 au vendredi 2 Janvier 2015 inclus.

Fermeture annuelle de la Brasserie Lawarée du samedi 20 décembre 2014 au vendredi 2 Janvier 2015 inclus.

Rémi Denoiseux  
Gestionnaire du complexe

## MIAVOYE VOLLEY CLUB

Tu aimerais jouer au volley ?

Rejoins-nous au complexe de Miavoye.

Ouverts à tous, passionnés ou débutants,  
filles ou garçons.

Venez passer un moment de détente dans  
notre équipe en compétition ou loisir.

Info:

Huberland Deborah - 0492 053 912

Marlet Gwenaëlle - 0474 662 731

**Funérailles  
Willems - Leroy sprl**  
Funérariums à Dinant, Falmignoul, Hastière et Anhée  
rue Saint-Jacques, 290 - 5500 Dinant  
**0 8 2 / 2 2 . 2 7 . 8 7**  
[www.willems-leroy.be](http://www.willems-leroy.be)

**ÉLECTRICITÉ GÉNÉRALE**  
**PANNEAUX PHOTOVOLTAÏQUE**  
**BOIS DE CHAUFFAGE**

Contact  
**Grégoire Bruno**  
**0498 46 40 32**

**www.SPRLBOAG.be**

**SPRL Arbotil**  
Parcs & Jardins  
Entreprise spécialisée en abattage et élagage

Grégoire Tilmant **0479 34 71 59**  
[gregoire.tilmant@hotmail.be](mailto:gregoire.tilmant@hotmail.be)

- Abattage et démontage dangereux
- Taille et entretien des arbres
- Déboisement
- Rognage de souches
- Bois de chauffage
- Taille de haies
- Plantations
- Création et entretien de pelouses
- Création et entretien de parcs et jardins

Plus de 9000 clients satisfaits

**www.KILOWATTSOLAR.eu**  
PHOTOVOLTAÏQUE, EOLIEN & POMPES A CHALEUR DAIKIN  
Le rapport qualité/ prix/ service de votre région

**LE CHAUFFAGE A 0 €, C'EST POSSIBLE!!!**

**CETTE MAISON EST CHAUFFÉE  
ET CLIMATISÉE TOUTE L'ANNÉE  
POUR 0 €**

\*selon orientation et taille de votre installation photovoltaïque

Votre délégué régional : 0478/211057  
Paquet Jean Pierre, rue boursoit 9, 5524 Gérin  
[jpierrepq@hotmail.be](mailto:jpierrepq@hotmail.be)

## Halloween à Falaën



Le vendredi 31 octobre se déroulait dans le village de Falaën une fête on ne peut plus halloweenesque! Le comité d'halloween a encore une fois frappé cette année! Et mieux encore que l'année précédente!

Petits et grands ont pu se régaler tout au long de la soirée. Au programme était prévu un cortège

de petits monstres afin de récolter un maximum de friandises chez les habitants du village. Et quelle quantité!! Tous les enfants (et parents aussi!) remercient vivement les généreux donateurs, car une brouette a bien été nécessaire pour la récolte! Même la vilaine sorcière voleuse de friandises n'a pas résisté aux enfants! Celle-ci se figeait aux cris des minis monstres!

Dans une ambiance bon enfant, le cortège a fini sa course à l'école de Falaën qui nous a tous si gentiment accueillie, afin de se délecter de chocolat chaud à la grenouille séchée, de sang chaud en provenance de Monsieur le vampire, et de pains saucisse éventrés. Les enfants ont

même eu droit à une lecture d'histoires d'halloween!

Par ailleurs, les bénéfices de cette soirée Halloween ont été reversés aux institutrices de l'école de Falaën, bénéfices qui se montent à 250€! Le comité voulait également remercier tous les bénévoles qui ont participé à l'organisation et au bon déroulement de cette merveilleuse activité, sans eux cela n'aurait pas été pareil. Avec tout ça, ce vendredi 31 (notez 13 à l'envers... pour un vendredi d'halloween, c'est à ne pas croiser un chat noir!) fut un vrai délice!

Rendez-vous l'année prochaine pour encore une belle édition!

## Artisan Glacier - Pâtissier

### "Les Lutins"

Place Docteur Jacques, 10 à Anthée

Saveurs et terroir

**NEWS** A partir du 3 janvier  
la galette des Rois Maison

Réservez dès à présent

- Bûche - crème beurre  
- bavaoïis  
- glacée

- Cougnou 100gr / 250gr / 500gr

- Praline «Bruyerre»  
A l'achat de 1kg, recevez  
100gr de pralines en dégustation

!! Idées cadeaux !! --> Paniers gourmands

Anthée - 082 67 98 23



## La navette rurale recherche des chauffeurs bénévoles

La navette rurale est une solution simple et bon marché pour se déplacer. Elle s'adresse à tous les habitants de la commune.

Vous pouvez l'utiliser pour tous vos déplacements:

un rendez-vous médical ou administratif, vous rendre au complexe sportif, aller faire vos courses, etc.

Le transport est effectué par un chauffeur bénévole qui vient vous chercher et vous ramener à domicile.

Attention, le déplacement ne peut dépasser 45 km. Il est indispensable de réserver 48 h à l'avance par téléphone (0491 613 981) afin de planifier au mieux votre transport.

La navette rurale circule du lundi au vendredi de 8 h 30 à 18 h 00.

Si vous avez un peu de temps. Si vous désirez rendre service aux citoyens, venez rejoindre le groupe de chauffeurs.

Informations:

Sabrina Ciarmoli au 082 610 427 ou au 0491 613 981

Une initiative conjointe du Plan de Cohésion Sociale (PCS) de l'administration communale d'Onhaye et du Conseil Consultatif Communal des Aînés (CCCA).

## Conseil Consultatif Communal des Aînés recrute de nouveaux membres

Les membres du Conseil Consultatif Communal des Aînés (CCCA) viennent de faire une pause peu commune! Ils ont consacré une matinée à évaluer leurs actions et leur fonctionnement au complexe de Miavoye.

La démarche est constructive et positive. Il en ressort une belle cohésion du groupe avec un esprit d'équipe et de mise à disposition des membres au service de la collectivité. Sur le plan individuel, les membres ont le désir de rester actifs, de mener des actions dans l'intérêt des aînés...

Les missions d'un CCCA sont les suivantes: intégrer les besoins des aînés dans les politiques publiques, favoriser la participation, l'expression et l'information des aînés.

Pour concrétiser ses objectifs, le Conseil des Aînés d'Onhaye organise une série d'actions: des conférences, des cours d'informatique, des activités intergénérationnelles en collaboration avec les écoles, des excursions, etc. Il collabore également au fonctionnement de la navette rurale et à la mise en place du conseil communal des enfants. Le Conseil des Aînés est aussi invité à formuler des propositions aux mandataires communaux, par exemple au sujet de la sécurité routière.

Intéressé(e) par la démarche? Vous avez plus de 60 ans? Vous souhaitez réfléchir et développer des activités centrées sur les aînés de nos villages? N'hésitez pas à remettre votre candidature à l'administration communale auprès de Sabrina Ciarmoli: 082 610 424 - 0491 613 981.

Sabrina Ciarmoli  
Coordinatrice du Plan de Cohésion Sociale

## Conseil Communal des Enfants

Le Conseil Communal des Enfants (CCE) voit le jour à Onhaye.

Ses objectifs sont notamment de:

- Favoriser la participation des enfants à la vie de leur village, de leur commune
- Développer l'apprentissage du débat, du dialogue avec les autres
- Donner leur avis et faire des propositions sur les sujets qui les intéressent
- Monter des projets ensemble



Michaël MARTENS  
Chemin Baron de Rosée  
5537 Anthée  
info@les-arts-pierre.be

Pierre bleue & granit,  
plan de travail cuisine, escalier,  
monument funéraire et pierre de taille,  
pose et réalisation

Déplacement et devis GRATUITS



www.les-arts-pierre.be

Suite aux élections organisées dans les quatre écoles de la Commune, le Conseil Communal des Enfants est composé de 11 membres:

Apolline Besohé (Onhaye), Marius Deramaix (Onhaye), Basile Gillain (Falaën), Adrien Goffin (Gérin), Célia Lecoyer (Falaën), Camille Michel (Onhaye), Antoine Moneaux (Falaën), Luca Piot (Anthée), Charlotte Ska (Onhaye), Théo Vaes (Sommière) et Marie Vukojevic (Sommière).

Le CCE se réunira pour la première fois le 14 janvier 2015 et sera encadré par une équipe spécialement formée à l'animation de ce type de conseil.

Mais avant de commencer la grande aventure, les enfants ont prêté serment le mercredi 17 décembre 2014 devant le Conseil Communal «des grands», lors d'une séance publique.

Le Conseil Communal des Enfants est une initiative de l'Echevinat de la Jeunesse, en collaboration avec le Plan de Cohésion Sociale de la commune d'Onhaye, l'ASBL Globul'In et le CRECCIDE.

Arnaud Gerard  
Echevin de la Jeunesse et  
de la Cohésion Sociale





## Un geste pour l'environnement et l'embellissement de la commune

On en prend de plus en plus conscience : les haies sont importantes sur le plan environnemental.

C'est un écosystème riche et diversifié: refuge et abri, source de nourriture, couloir de déplacement, etc. Elles remplissent donc plusieurs fonctions et jouent aussi un rôle esthétique dans le paysage de nos villages et campagnes.



Encouragée par le soutien financier de la Wallonie, la commune d'Onhaye a effectué plusieurs plantations en 2014 dans le cadre des subventions 'semaine de l'arbre 2013'. Cela permet de contribuer au maintien et au développement d'un environnement naturel de qualité. Les espèces sont choisies en fonction du lieu d'intégration, mais aussi pour leurs qualités mellifères (favorables aux abeilles).

Dans le détail, voici les sites sélectionnés en 2014:

- Au complexe associatif et sportif de Miavoye, il s'agit de 15 charmes hautes tiges et de 10 plants de haie (du charme en particulier).
- A la plaine de jeux d'Anthée, 450 plants de 9 espèces mellifères (Bourdaine, Charme, Erable champêtre, Cornouiller mâle, Hêtre commun, Noisetier, Sorbier des oiseleurs, Sureau noir, Viorne Lantane).



• A Onhaye, dans la rue de l'Eglise, 70 plants de 7 espèces mellifères

• A Gérin, à l'angle de la Rue des Brebis et de la Route d'Onhaye, 50 plants de 6 espèces mellifères. A cet endroit, un hôtel à insectes vient compléter ces plantations.

On peut vous annoncer que ce plan d'embellissement environnemental et esthétique fera l'objet d'un prolongement en 2015. D'autres lieux ont été sélectionnés dans le cadre de la 'semaine de l'arbre 2014'.



Je reste à votre disposition pour vos questions relatives à la plantation d'espèces favorables à notre environnement.

Patrice Cornil  
Conseiller en Environnement.



## Réhabilitation des voies lentes et vertes - Appel à volontaires !



La nouvelle Commission consultative d'aménagement du territoire et de mobilité, instituée depuis le 20 janvier 2014, a décidé de renouveler la sous-commission « Réhabilitation des voies lentes et vertes », en collaboration avec la Commission locale de développement rural et le Syndicat d'Initiative.

Cette mission, comportant à la fois l'entretien des tronçons existants et la mise en oeuvre du réseau à ré-

habiliter, nécessite des tâches multiples et diverses: travail pratique sur le terrain (prospection, aménagements, fléchage, réparations...) ou plus théorique (cartographie, connaissance de la législation, informatique, réflexion sur les nouveaux tronçons et leurs aménagements...).

Les promenades sélectionnées par la précédente Commission visent tous les types d'utilisateurs: réfection de ruelles à l'intérieur des

villages et liaisons inter-villages pour les habitants, boucles pour randonneurs, liaisons inter-communes, liaisons de sites touristiques.

Les circuits sont classés en trois priorités selon leur intérêt (patrimonial, paysager, sécuritaire, touristique...)

Appel est donc lancé à tout citoyen intéressé par la mobilité douce, qu'il soit randonneur averti ou promeneur du dimanche, passionné d'histoire ou de botanique, photographe confirmé ou cartographe amateur, légiste ou bûcheron, fêru d'informatique ou simplement intéressé par la gestion d'une base de données, poète ou bricoleur maniant la plume ou la pelle, bref à toute personne amoureuse de notre belle région.

**Tout renseignement peut être obtenu auprès de :**

Quentin Vermeire,  
responsable de la sous-commission  
0473 545 043 ou  
vermeirequentin@yahoo.fr.

Dominique Jacobs,  
Conseillère en aménagement du territoire et urbanisme et secrétaire de la CCATM.

## Comment et pourquoi recycler vos graisses et huiles de friture ?

Les frites représentent sans doute le plat préféré des belges! Pour cuire ces petits bâtons de pomme de terre, il faut les tremper dans l'huile ou la graisse de friture bouillante. Une fois usagée, cette huile ou cette graisse devient un déchet, mais pas n'importe quel déchet. En effet, il est possible de le réutiliser en le transformant en carburant pour les voitures!

### Que faire avec les huiles et graisses de friture usagées ?

Rien de plus simple! Après avoir versé le contenu de votre friteuse (ou de votre appareil à fondue) dans une bouteille en plastique (pour ce faire, gardez par exemple l'emballage d'origine de vos huiles de friture), il suffit de vous rendre au parc à conteneurs de votre commune. Les parcs à conteneurs constituent en effet un réseau de proximité pour la collecte des huiles et graisses de friture usagées. Sur place, si vous avez le moindre doute, n'hésitez pas à interroger le préposé. Il vous indiquera où déposer votre huile ou votre graisse de friture usagée.

### Pourquoi est-il fondamental de faire recycler les huiles et graisses de fritures usagées ?

Tout d'abord parce qu'elles peuvent polluer notre environnement. En les jetant à l'égout, les huiles et graisses de friture usagées peuvent engendrer des problèmes d'obturation des canalisations, de pollution des cours d'eau ou des nappes phréatiques, ou des problèmes de maintenance des stations d'épuration. Il en va de même pour les huiles et graisses déposées dans les ordures ménagères. Ces dernières ne sont en effet pas adaptées pour la collecte de ce type de déchets, sans parler des désagréments en termes de propreté publique. Ces comportements ne sont plus acceptables car des procédés de valorisation existent.

Trois procédés de valorisation coexistent pour les huiles et graisses de friture usagées collectées en Belgique:

1. **La production de biodiesel**: après filtrage et transformation chimique, les huiles et graisses de friture usagées peuvent être utilisées comme carburant pour faire tourner les moteurs de voitures voire même d'avions.
2. **La valorisation énergétique**: procédé qui consiste à utiliser le pouvoir calorifique des huiles et graisses de friture usagées en les brûlant et en récupérant cette énergie sous forme de chaleur ou d'électricité.
3. **L'oléochimie**: les huiles et graisses épurées peuvent être utilisées dans la production de détergents et de lubrifiants, mais aussi dans la production de bougies ou de cosmétiques.

Etant donné que les prix des carburants sont actuellement fort élevés, la demande d'huiles et de graisses de friture usagées pour la production de biodiesel a littéralement explosé au cours des dernières années. Ce phénomène a, qui plus est, été amplifié par des dispositions légales dans certains pays européens favorisant l'utilisation de biocarburants de 2<sup>e</sup> génération (produits à base de déchets tels que les huiles et graisses de friture usagées) par rapport aux biocarburants de 1<sup>ère</sup> génération (produits à base de matières premières végétales telles que le blé, le maïs ou le colza).

Le biodiesel produit à base d'huile et de graisse de friture usagée offre donc un double avantage. Non seulement, mélangé à du diesel normal, il permet de faire rouler nos véhicules de manière plus propre. Mais en plus, il ne monopolise pas d'espaces de culture et n'entre pas en compétition avec la production alimentaire et donc avec la disponibilité et le cours des aliments dans le monde.

Patrice Cornil  
Conseiller en environnement



Attendre un enfant et l'aider à grandir, ...  
L'O.N.E. est un service universel, libre et gratuit, uniquement préventif et sur rendez-vous.  
Nous pouvons vous soutenir et vous accompagner dans votre rôle de parents.

Pour toute information contactez: Servotte Aurelie au 0499 998 084 - Travailleur-Médico-Social ONE

**CONSULTATIONS POUR ENFANTS 0-6 ANS AU CAR SANITAIRE :**

Tous les 3<sup>e</sup> jeudis du mois

**Le matin :**

- 10h00 Hastière-Lavaux
- 11h30 Onhaye

**L'après-midi :**

- 13h00 Sommière
- 14h00 Falaën
- 15h00 Anthée
- 16h00 Gérin

Entre deux consultations vous pouvez bénéficier de Visites à Domicile

**CYCLES MASSAGE BEBES (0 - 6 MOIS) :** Cycles en continu à la clinique CHD Dinant.

Inscription au secrétariat: 082 212 323

**DEPISTAGES VISUELS :** Organisés pour les enfants âgés de 2 à 3 ans tous les 6 mois et sur rendez-vous:

Dépistages visuels à Hastière.

Prendre contact avec M<sup>me</sup> Servotte au 0499 998 084

**RAPPEL DE VACCINS :** tout particulièrement pour les enfants âgés entre 5 et 7 ans

Les rappels de vaccins peuvent se faire :

- A la Consultation ONE
- Par votre Médecin Traitant
- Par le Pédiatre
- Via le PSE (Service de Promotion de la Santé de l'Enfant)

*Ces différents services sont libres, gratuits, uniquement préventifs et organisés sur rendez-vous.*

**Au Paradis des P'tits**

Le « Paradis des P'tits », c'est une maison d'enfants qui accueillent vos bambins jusqu'à l'âge de trois ans, en collaboration avec l'Administration Communale d'Onhaye.

Elle se situe à Gérin, Route d'Onhaye 34. Une équipe de puéricultrices dévouées est à votre disposition dans un cadre chaleureux.

**Renseignements : Madame Christine Delaere • 082 66 77 27**



Le Bébé Bus Haute-Meuse, une halte accueil pour les enfants de 0 à 3 ans.

Vous êtes à la recherche d'un lieu de garde ponctuel pour votre enfant ?

Ce service de proximité, agréé par l'ONE, composé d'un personnel qualifié, dispose de tout le nécessaire de puériculture et d'animation pour accueillir le temps d'une demi-journée ou d'une journée votre enfant de 0 à 3 ans.

Chaque mardi à la salle communale Su-l'Wèz à Gérin.

Un dossier de demande d'autorisation pour accueillir les enfants dans un local de l'école communale d'Onhaye a été introduit auprès de l'ONE.

***N'hésitez pas à faire appel à ce service, auprès des puéricultrices au 0474 442 707***

**Sylvie Cox**  
Création florale  
Plantes et décoration

0486/11.46.96  
16 rue bonair - 5520 Onhaye  
Ouvert: mer., jeu., ven. 15h30-16h45 (minimum)  
[www.chezsylvie.be](http://www.chezsylvie.be)